

## 第172回 中小企業景況調査 (2023年4-6月期)

調査機関：独立行政法人 中小企業基盤整備機構

### 《調査結果の概要》

中小企業の業況判断DIは、2期連続して上昇した。

- (1) 2023年4-6月期の全産業の業況判断DIは、▲10.8（前期差2.9ポイント増）となり、2期連続して上昇した。
- (2) 製造業の業況判断DIは、▲10.4（前期差3.2ポイント増）となり、2期連続して上昇した。業種別に見ると、その他の製造業、機械器具、印刷、窯業・土石製品など10業種で上昇し、木材・木製品、食料品、金属製品、家具・装備品の4業種で低下した。  
(参考) 調査対象企業のコメント(例)
  - ・売上水準は、コロナ禍以前まで回復。自動車産業のサプライチェーンも改善傾向にあり、当面の売上見通しも堅調。ただし、原材料、人件費等諸コストの増加が吸収しきれず、採算面の改善に対しては、課題を残している。[機械器具 栃木]
- (3) 非製造業の業況判断DIは、▲11.0（前期差3.1ポイント増）となり、2期連続して上昇した。産業別に見ると、建設業、サービス業、小売業、卸売業のすべての産業で上昇した。  
(参考) 調査対象企業のコメント(例)
  - ・新型コロナの分類が変更され、マスク着用義務が緩和されたことで、人の動きが活発になってきた。店内利用者も家族などへ広がり始めており、活気が戻ってきたと実感している。[飲食業 広島]
- (4) 全産業の長期資金借入難易度DIは、▲4.9（前期差0.8ポイント増）と2期連続して上昇し、短期資金借入難易度DIは、▲2.9（前期差0.6ポイント増）と2期連続して上昇した。

### 〈トピックス①〉

全産業の原材料・商品仕入単価DI（前年同期比）は、73.1（前期差1.3ポイント減）と2期連続して低下し上昇感が弱まった。産業別に見るとサービス業で上昇し、卸売業、製造業、建設業、小売業で低下し上昇感が弱まった。

(参考) 調査対象企業のコメント(例)

- ・原材料の価格上昇分を、売値に反映できるようになったが、電力料や原油関連消耗材などの価格上昇分を補うまでの値上げは、できていない。少し好転したが、まだまだ厳しい環境は続く。[鉄鋼・非鉄金属 兵庫]

### 〈トピックス②〉

全産業の従業員数過不足DI（今期の水準）は、▲21.9（前期差0.5ポイント減）と2期ぶりに低下し不足感が強まった。産業別に見ると、製造業、建設業で上昇し不足感が弱まり、卸売業、サービス業、小売業で低下し不足感が強まった。

(参考) 調査対象企業のコメント(例)

- ・課題としては、人材確保が挙げられる。人材不足により、機会（受注）を逃がすこともあり、対応が急務。材料単価の高騰に対する価格転嫁は、取引先の理解も進み、可能となってきており、収益も安定に向かっている。[建設業 茨城]

注1) 調査結果については、中小企業庁と当機構が共同で取りまとめた。  
注2) DIは特に断りがない場合は前期比（季節調整値）による。

注3) 本資料の各グラフの網掛けについては、内閣府の定義する景気後退期を示している。

## [調査要領]

- (1) 調査時点 2023年6月1日時点  
 (2) 調査方法 原則として、全国の商工会、商工会議所の経営指導員、及び中小企業団体中央会の情報連絡員が訪問面接し、聴き取りによって行った。  
 (3) 調査対象 中小企業基本法に定義する全国の中小企業

	調査対象企業数		有効回答企業数		有効回答率 (%)
	数	( 構成比 )	数	( 構成比 )	
製造業	4,591	( 24.4 )	4,417	( 24.4 )	96.2
建設業	2,413	( 12.8 )	2,337	( 12.9 )	96.9
卸売業	1,167	( 6.2 )	1,097	( 6.1 )	94.0
小売業	4,560	( 24.2 )	4,373	( 24.2 )	95.9
サービス業	6,099	( 32.4 )	5,864	( 32.4 )	96.1
合計	18,830	( 100.0 )	18,088	( 100.0 )	96.1

注：( ) 内は構成比 (%)

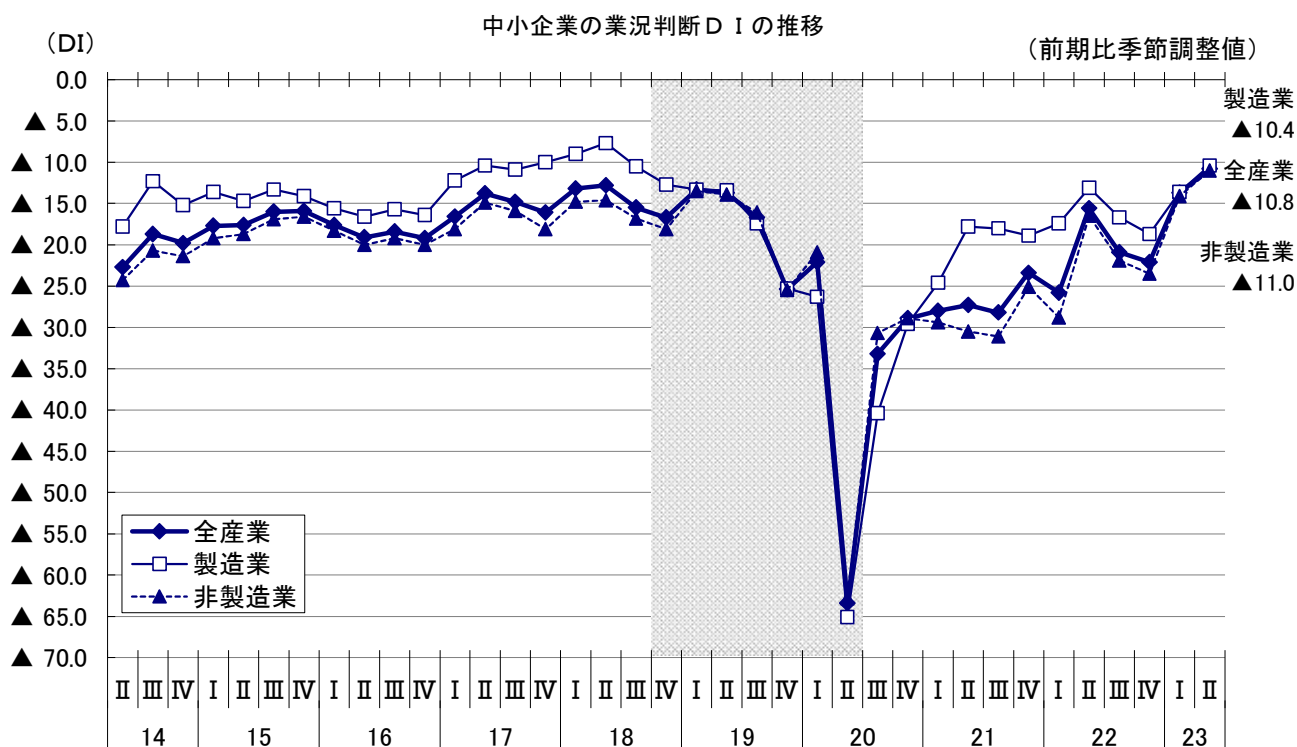
- (4) その他
- ・毎年4－6月期に、前年以前の季節調整値の入れ替えを行っている。
  - ・最新の長期時系列データは中小企業庁及び中小企業基盤整備機構のホームページで公表している。

## 1. 業況判断DI (12ページ参照)

### (1) 全産業

2023年4－6月期の全産業の業況判断DI (「好転」－「悪化」)は、(前期▲13.7→) ▲10.8 (前期差2.9ポイント増)となり、2期連続してマイナス幅が縮小した。

産業別に見ると、製造業の業況判断DIは、(前期▲13.6→) ▲10.4 (前期差3.2ポイント増)と2期連続してマイナス幅が縮小した。また、非製造業の業況判断DIは、(前期▲14.1→) ▲11.0 (前期差3.1ポイント増)と2期連続してマイナス幅が縮小した。



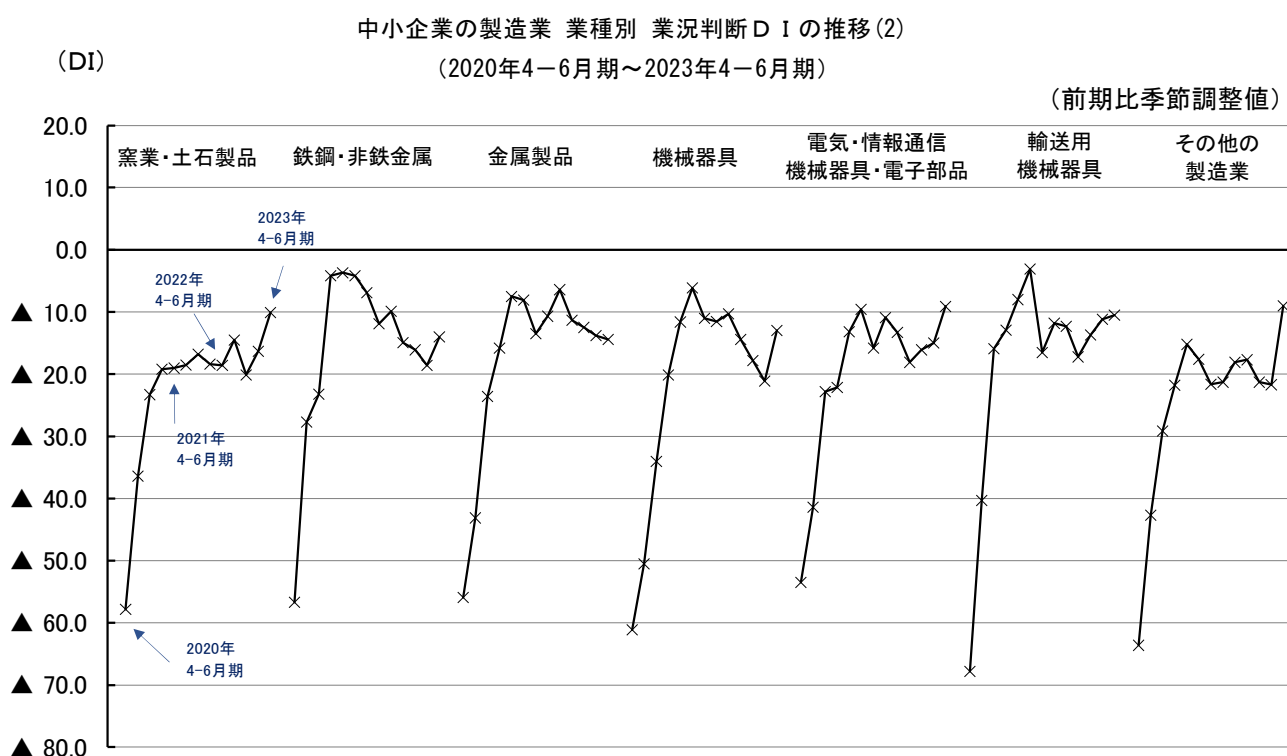
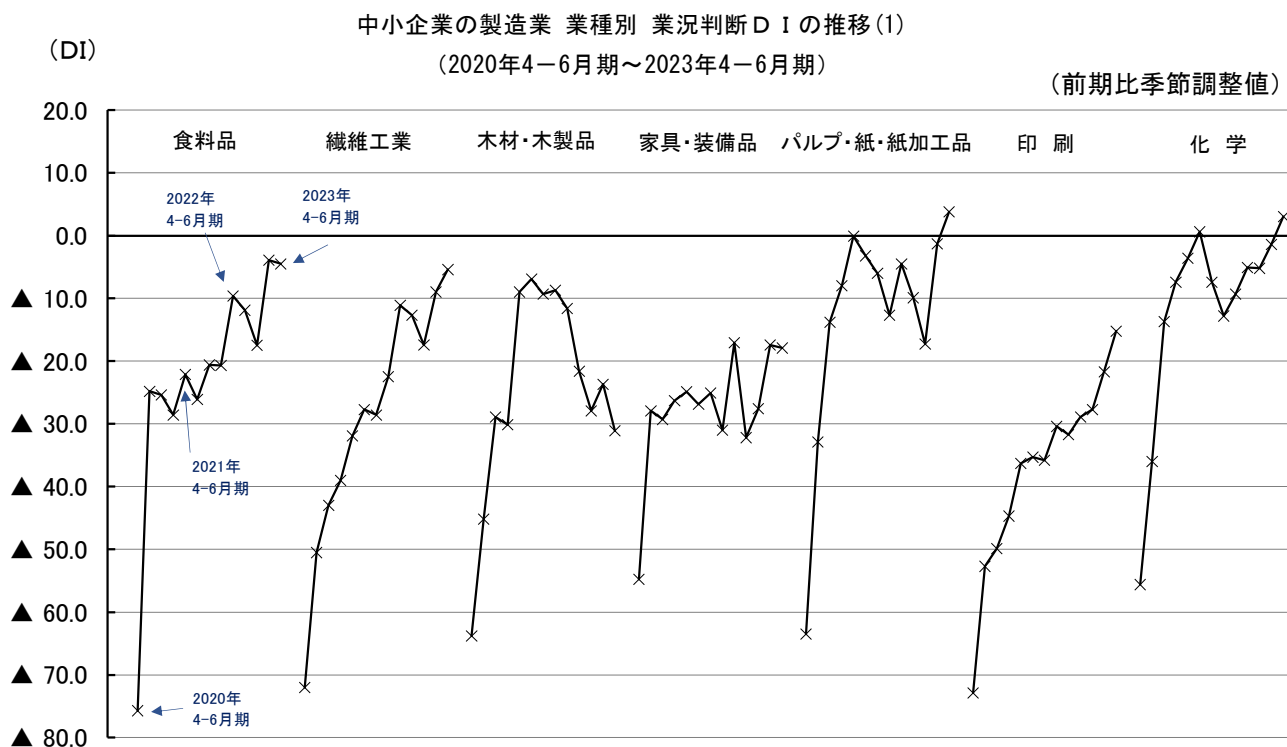
※網掛け部分は景気後退期

(2) 製造業

製造業の業況判断DIは、(前期▲13.6→) ▲10.4 (前期差3.2ポイント増) と2期連続してマイナス幅が縮小した。

製造業の14業種の内訳では、パルプ・紙・紙加工品で3.8 (前期差5.1ポイント増)、化学で3.0 (前期差4.4ポイント増) と2業種でマイナスからプラスに転じ、その他の製造業で▲9.0 (前期差12.7ポイント増)、機械器具で▲13.0 (前期差8.1ポイント増) など8業種でマイナス幅が縮小した。

一方、木材・木製品で▲31.1 (前期差7.4ポイント減)、食料品で▲4.5 (前期差0.6ポイント減)、金属製品で▲14.4 (前期差0.6ポイント減)、家具・装備品で▲17.9 (前期差0.5ポイント減) と4業種でマイナス幅が拡大した。

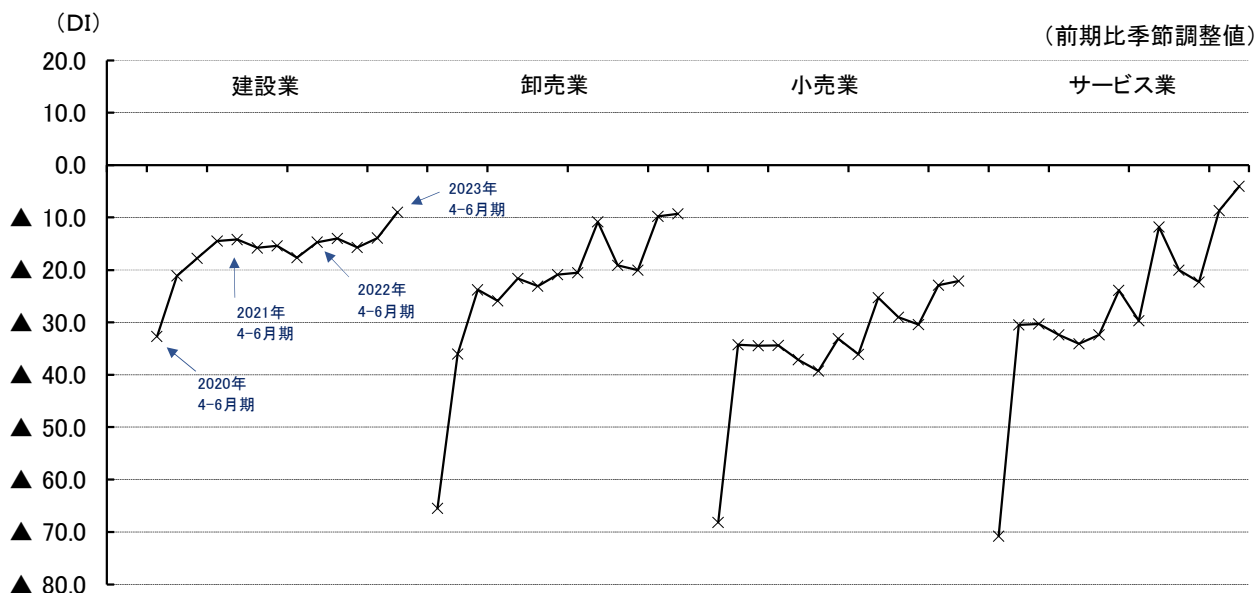


### (3) 非製造業

非製造業の業況判断DIは、（前期▲14.1→）▲11.0（前期差3.1ポイント増）と2期連続してマイナス幅が縮小した。

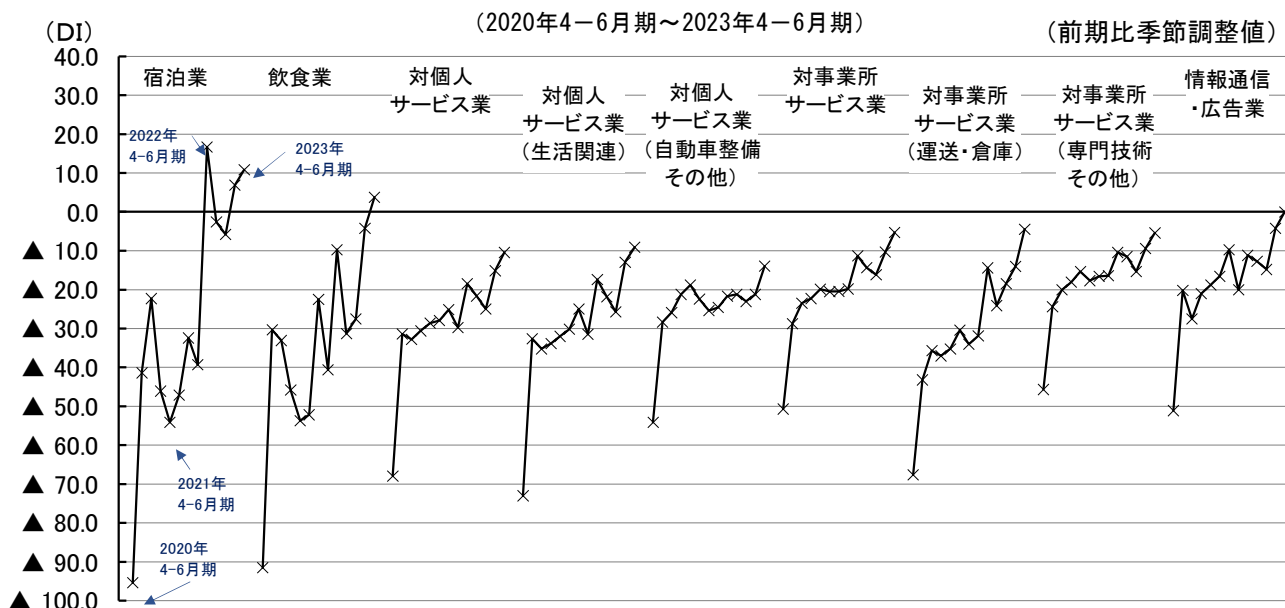
産業別に見ると、建設業で▲9.0（前期差4.9ポイント増）、サービス業で▲4.0（前期差4.7ポイント増）、小売業で▲22.1（前期差0.8ポイント増）、卸売業で▲9.3（前期差0.5ポイント増）とすべての産業でマイナス幅が縮小した。

中小企業の非製造業 産業別 業況判断DIの推移



サービス業の内訳では、宿泊業で10.9（前期差4.0ポイント増）とプラス幅が拡大し、飲食業で3.8（前期差8.0ポイント増）とマイナスからプラスに転じ、情報通信・広告業で0.0（前期差4.2ポイント増）とマイナスからゼロに転じ、対事業所サービス業（運送・倉庫）で▲4.5（前期差9.5ポイント増）、対個人サービス業（自動車整備その他）で▲13.9（前期差7.3ポイント増）、対事業所サービス業（専門技術その他）で▲5.4（前期差4.0ポイント増）、対個人サービス業（生活関連）で▲9.1（前期差3.8ポイント増）とマイナス幅が縮小した。

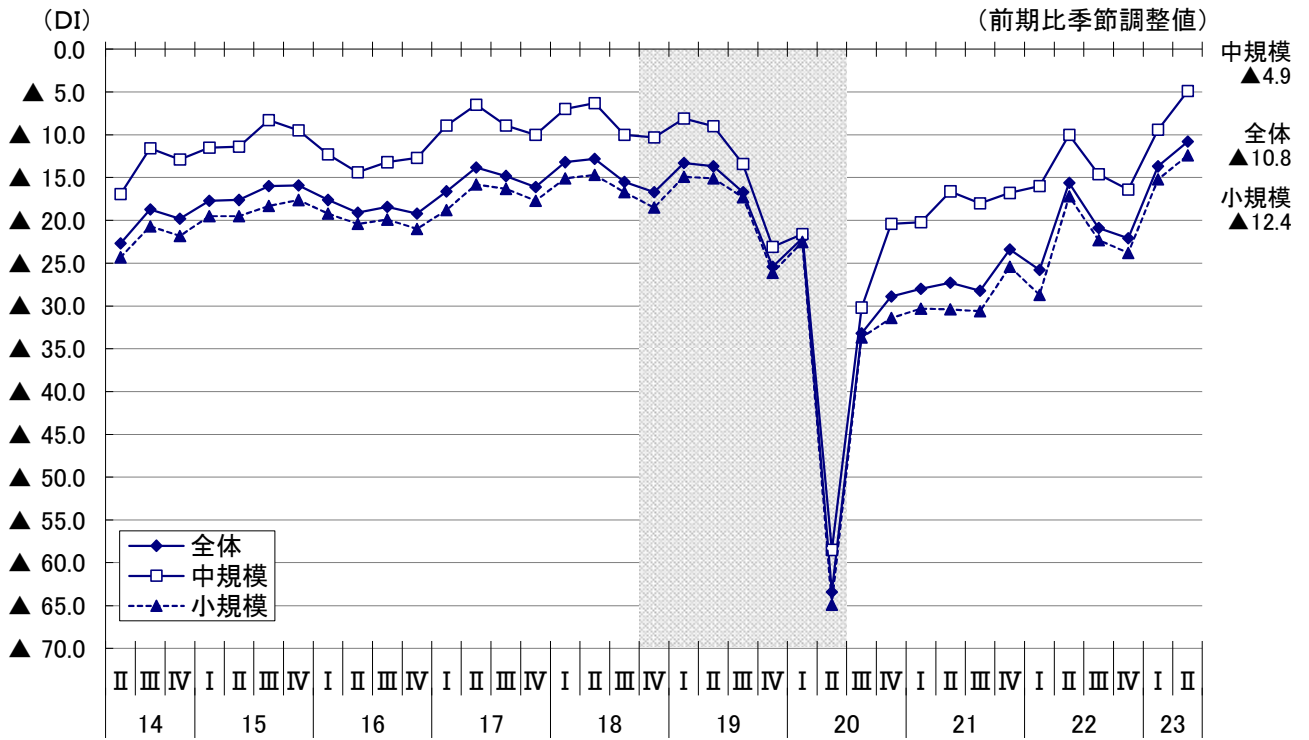
中小企業のサービス業 業種別 業況判断DIの推移



(注) 「対個人サービス業（生活関連）」は、不動産業、洗濯・理容・美容・浴場業、その他の生活関連サービス業等の7業種。  
「対個人サービス業（自動車整備その他）」は、自動車整備業、機械等修理業。  
「対事業所サービス業（運送・倉庫）」は、道路旅客運送業、道路貨物運送業、倉庫業等の5業種。  
「対事業所サービス業（専門技術その他）」は、専門サービス業、技術サービス業、廃棄物処理業等の5業種。

[参考]

中小企業の業況判断D Iの推移[規模別]

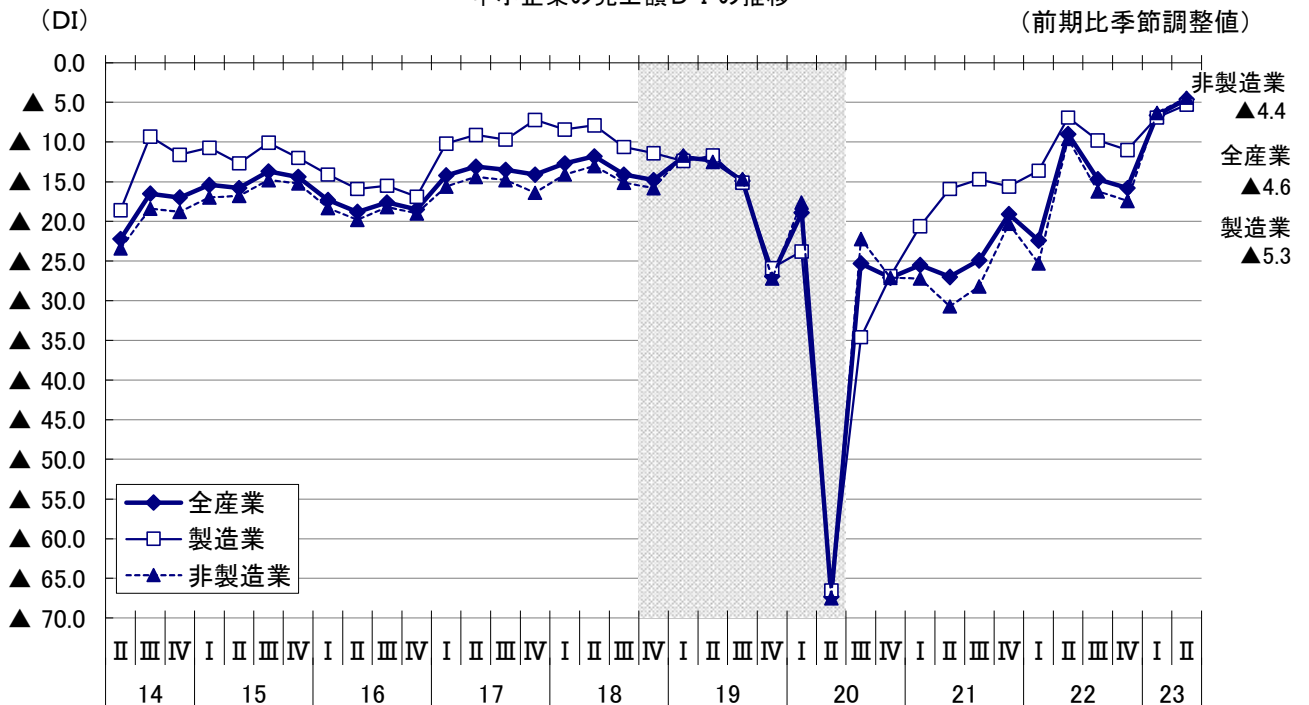


## 2. 売上額D I (13ページ参照)

全産業の売上額D I (「増加」－「減少」)は、(前期▲6.6→) ▲4.6 (前期差2.0ポイント増)と2期連続してマイナス幅が縮小した。

産業別に見ると、製造業で(前期▲6.9→) ▲5.3 (前期差1.6ポイント増)と2期連続してマイナス幅が縮小した。また、非製造業で(前期▲6.3→) ▲4.4 (前期差1.9ポイント増)と2期連続してマイナス幅が縮小した。

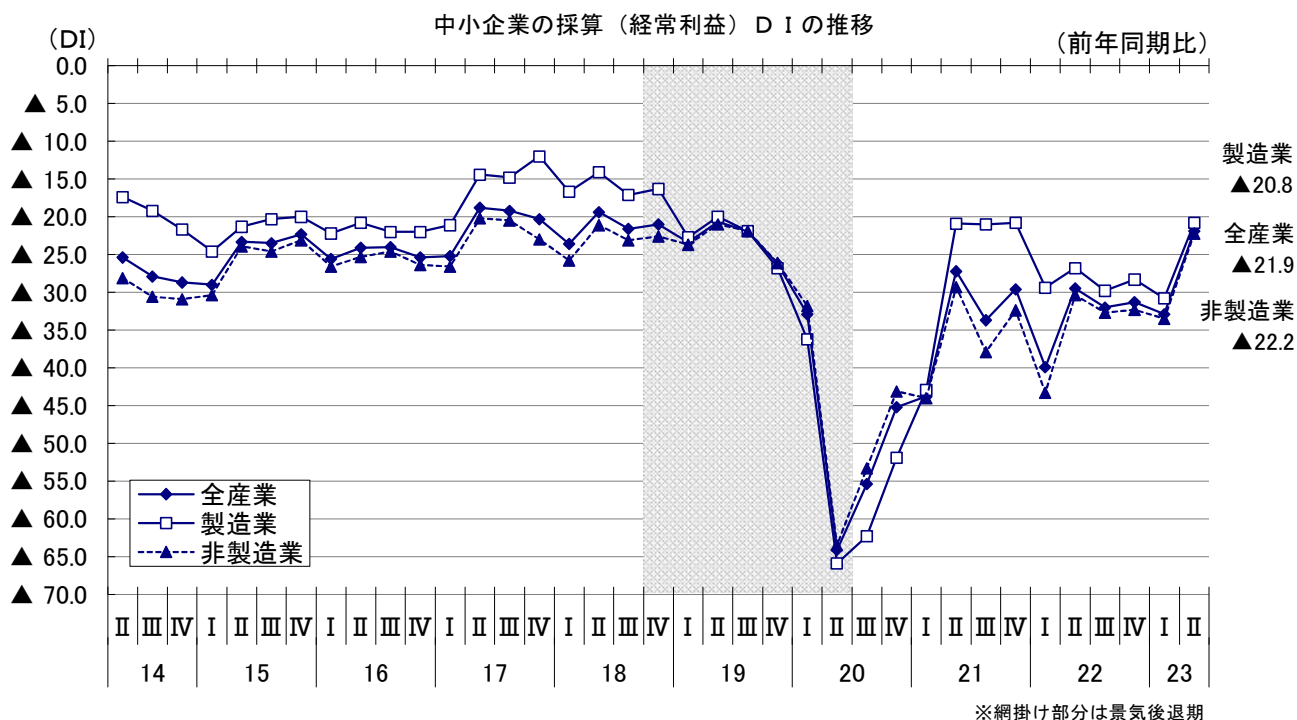
中小企業の売上額D Iの推移



### 3. 採算（経常利益）D I（14ページ参照）

全産業の採算（経常利益）D I（「好転」－「悪化」、前年同期比）は、（前期▲32.9→）▲21.9（前期差11.0ポイント増）と2期ぶりにマイナス幅が縮小した。

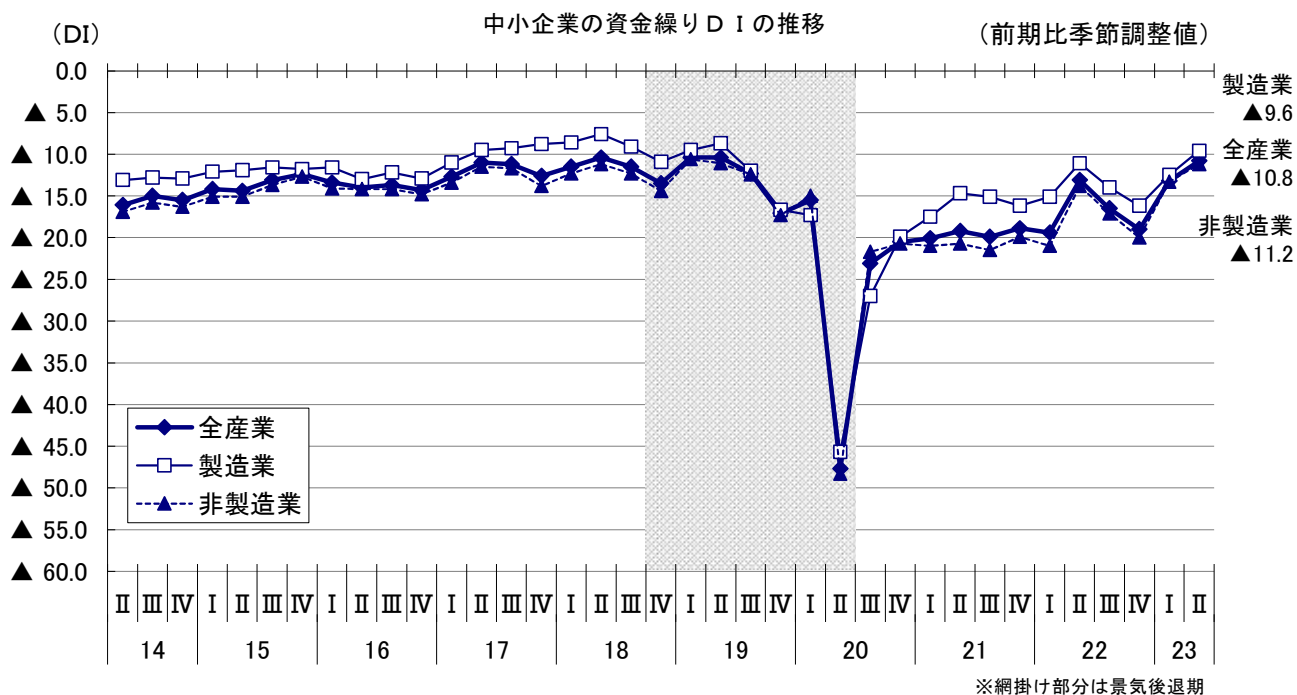
産業別に見ると、製造業で（前期▲30.8→）▲20.8（前期差10.0ポイント増）と2期ぶりにマイナス幅が縮小した。また、非製造業で（前期▲33.5→）▲22.2（前期差11.3ポイント増）と2期ぶりにマイナス幅が縮小した。



### 4. 資金繰りD I（14ページ参照）

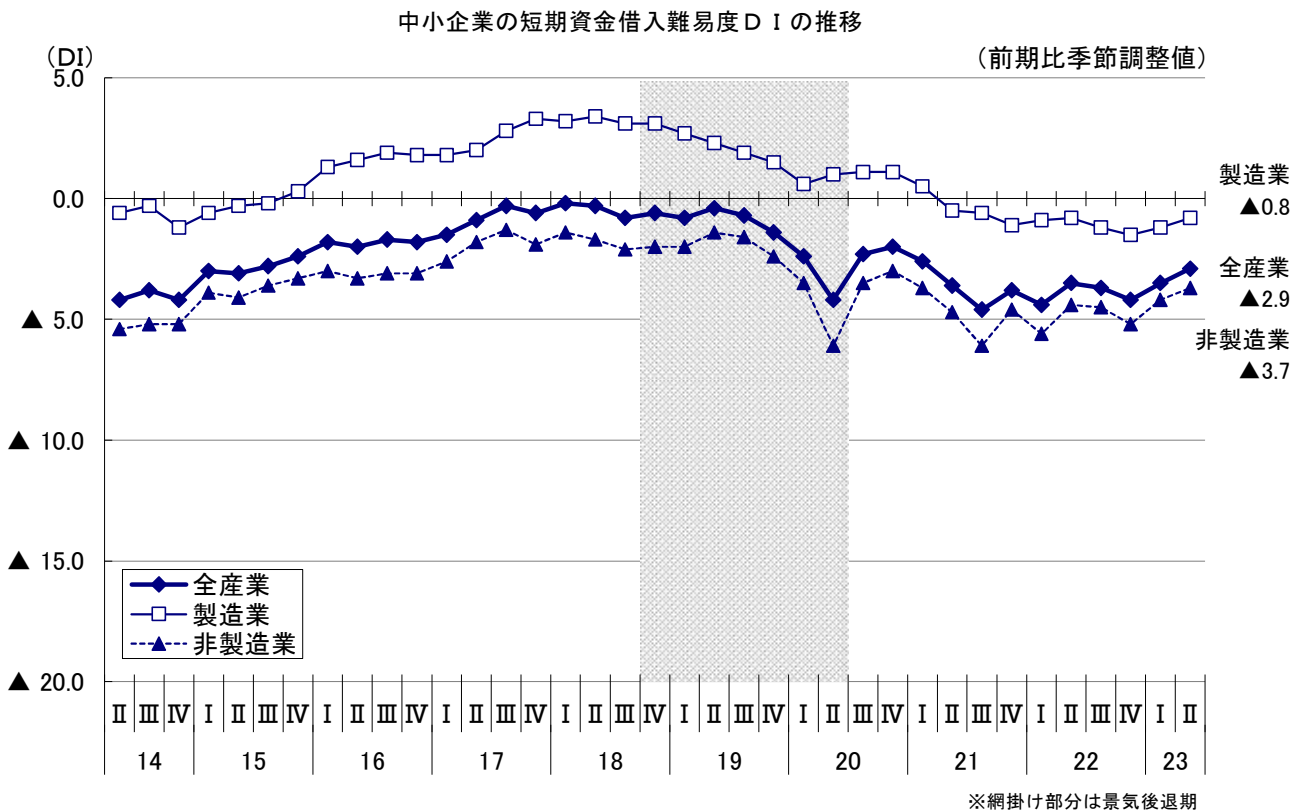
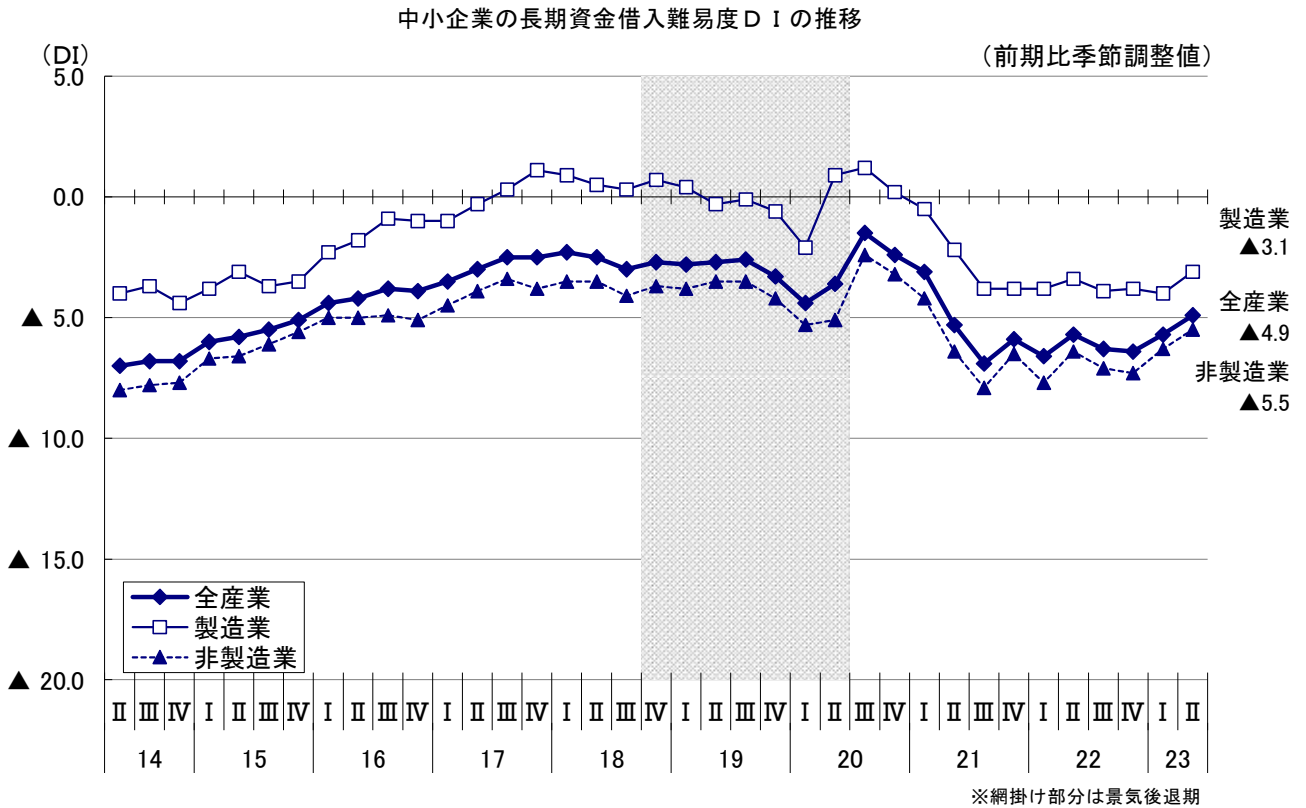
全産業の資金繰りD I（「好転」－「悪化」）は、（前期▲13.2→）▲10.8（前期差2.4ポイント増）と2期連続してマイナス幅が縮小した。

産業別に見ると、製造業で（前期▲12.5→）▲9.6（前期差2.9ポイント増）と2期連続してマイナス幅が縮小した。また、非製造業で（前期▲13.3→）▲11.2（前期差2.1ポイント増）と2期連続してマイナス幅が縮小した。



## 5. 借入難易度D I（14ページ参照）

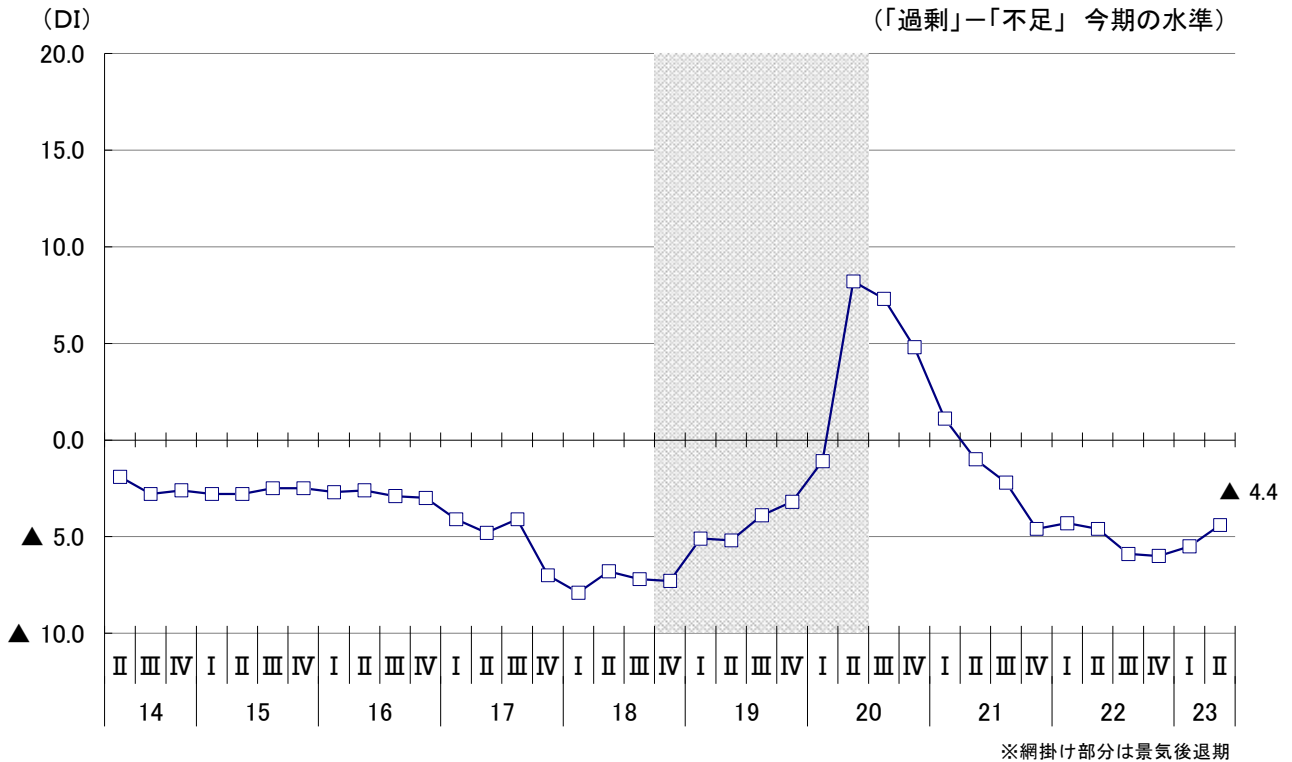
全産業の長期資金借入難易度D I（「容易」－「困難」）は、（前期▲5.7→）▲4.9（前期差0.8ポイント増）と2期連続してマイナス幅が縮小した。また、全産業の短期資金借入難易度D I（「容易」－「困難」）は、（前期▲3.5→）▲2.9（前期差0.6ポイント増）と2期連続してマイナス幅が縮小した。



## 6. 生産設備過不足D I (15ページ参照)

製造業の生産設備過不足D I (「過剰」－「不足」、今期の水準)は、(前期▲5.5→)▲4.4(前期差1.1ポイント増)と不足感が弱まった。

中小企業(製造業)の生産設備過不足D Iの推移



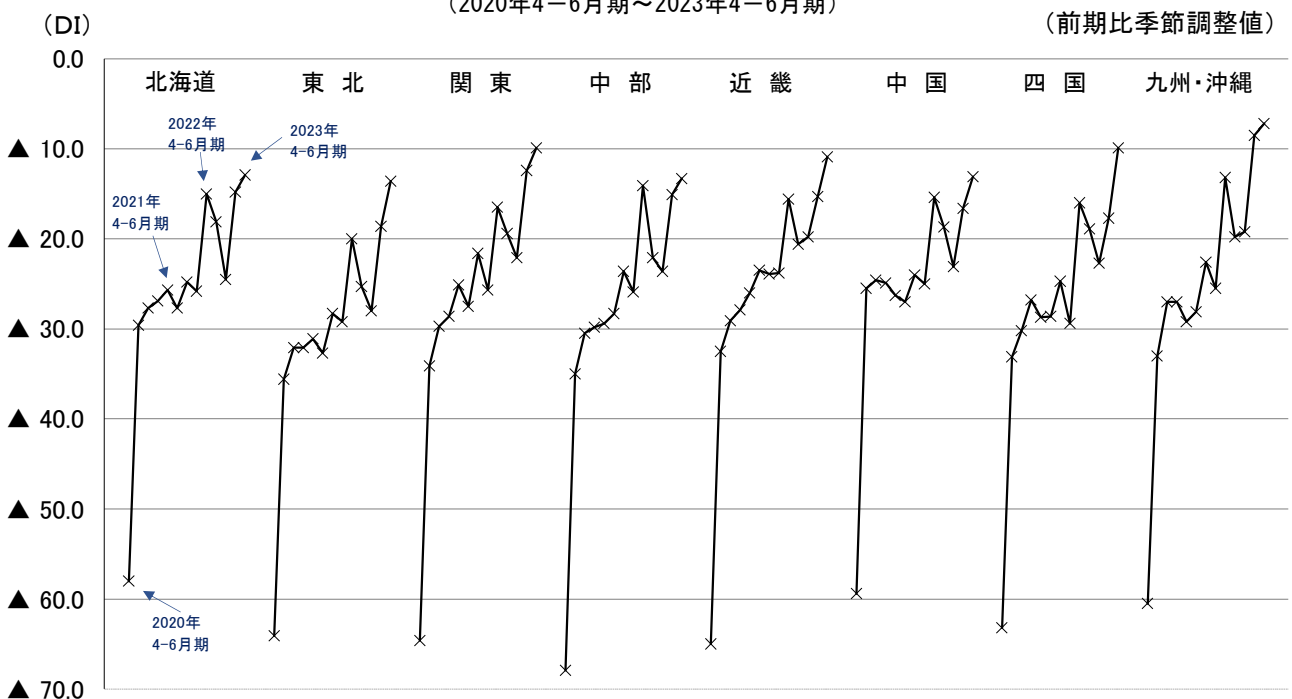
## 7. 地域別業況判断D I (16～19ページ参照)

地域別の業況判断D I (全産業)は、四国、東北、近畿、中国、関東、北海道、中部、九州・沖縄のすべての地域でマイナス幅が縮小した。

中小企業の地域別業況判断D Iの推移(全産業)

(2020年4-6月期～2023年4-6月期)

(前期比季節調整値)

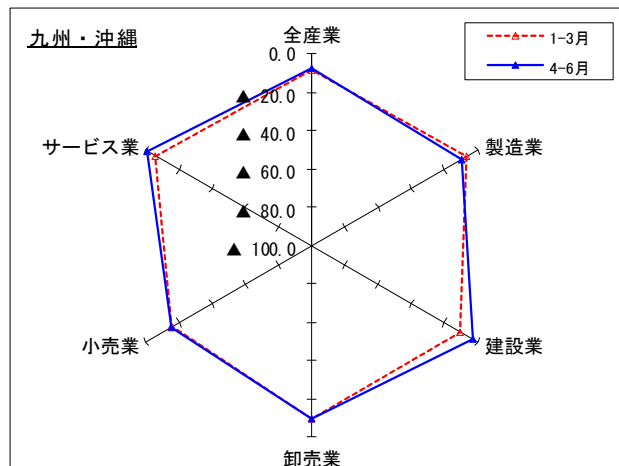
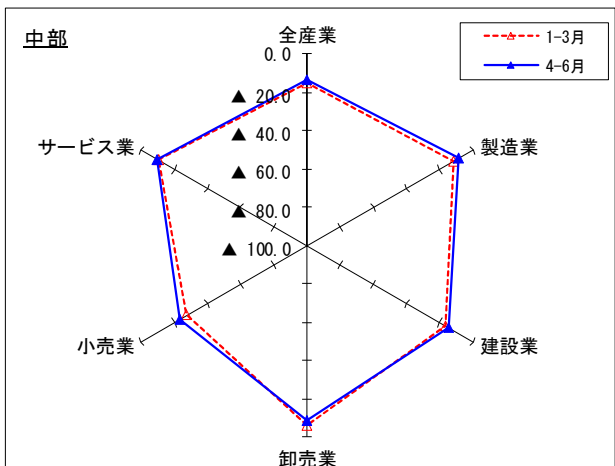
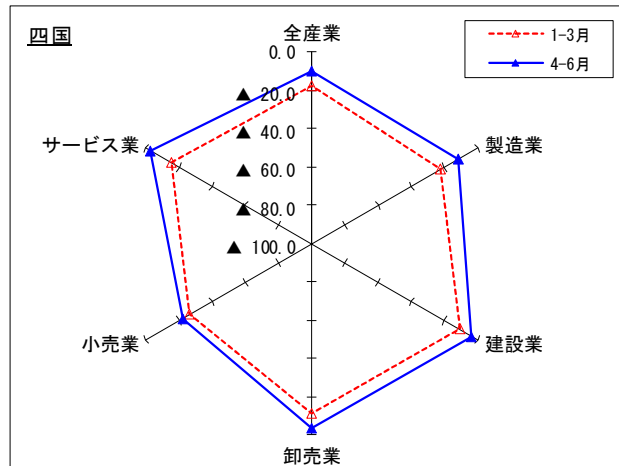
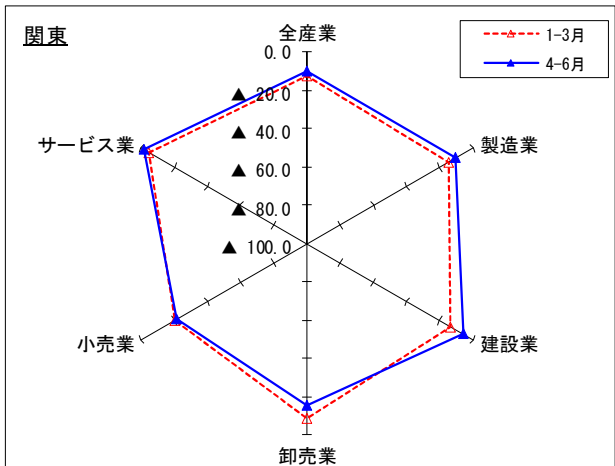
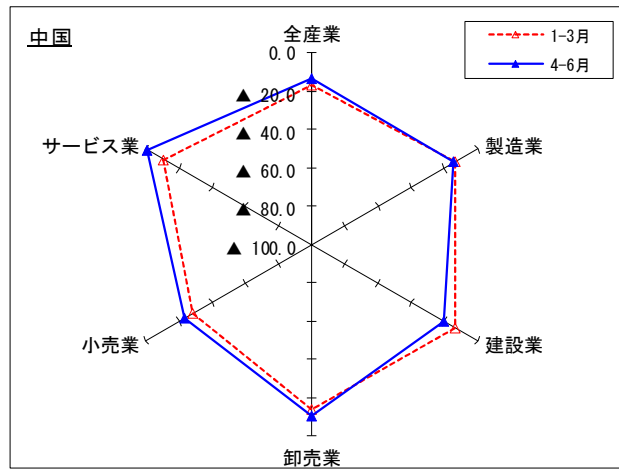
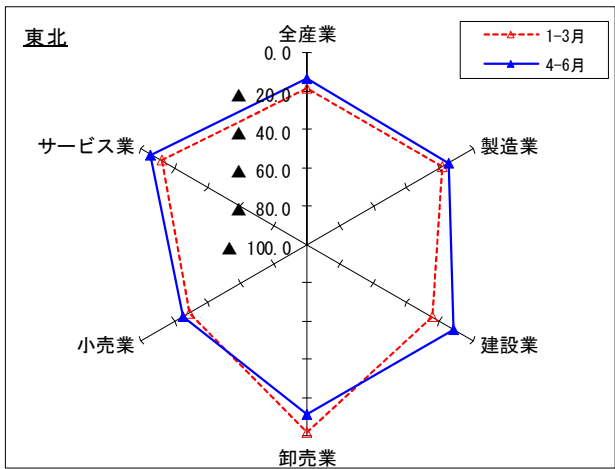
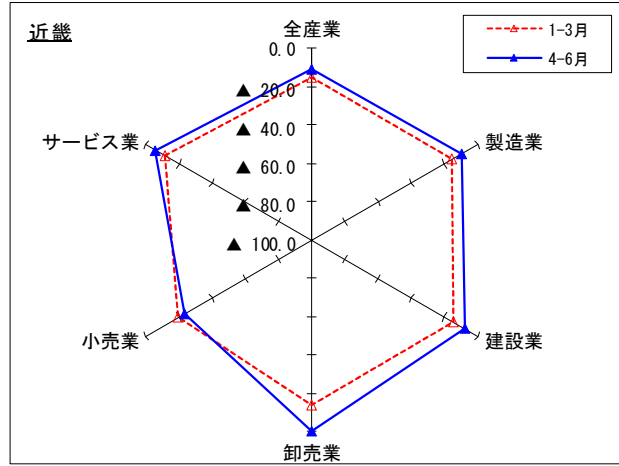
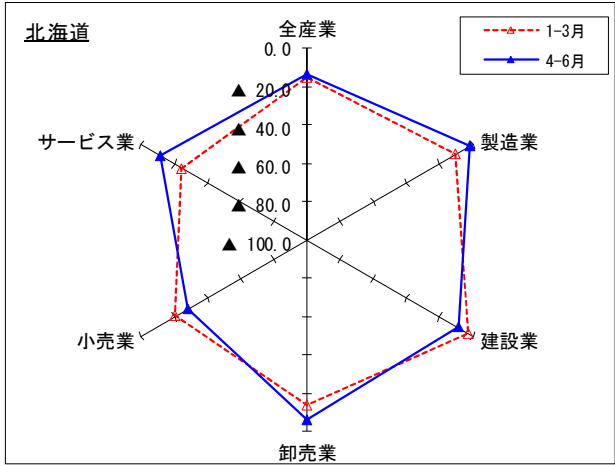


(注)1. 地域区分は、各経済産業局管内の都道府県により区分している。

2. 関東には、新潟、長野、山梨、静岡の各県、中部には、石川、富山の各県、近畿には、福井県を含む。九州・沖縄は、九州各県と沖縄県の合計。



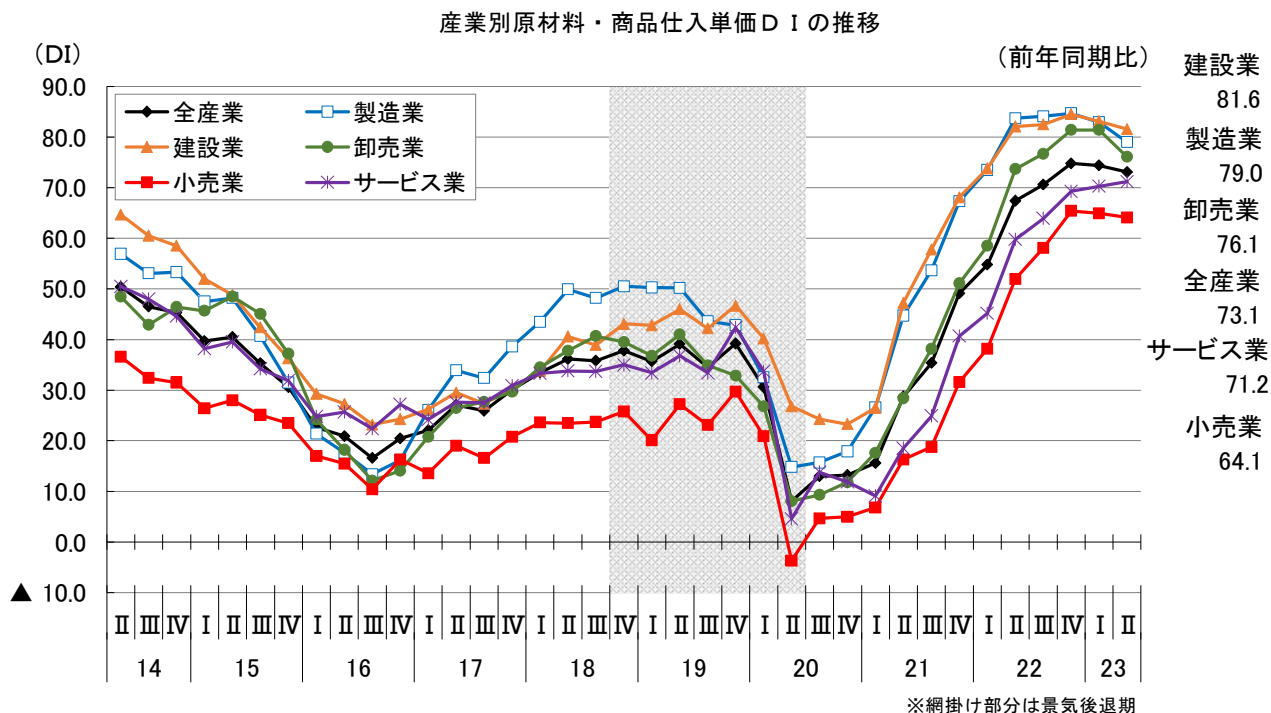
## 各地域における産業別の動向（業況判断DI・前期比季節調整値）



## ＜トピックス①＞ 産業別原材料・商品仕入単価D I の推移について

全産業の原材料・商品仕入単価D I（「上昇」－「低下」、前年同期比）は、73.1（前期差1.3ポイント減）と2期連続してプラス幅が縮小した。

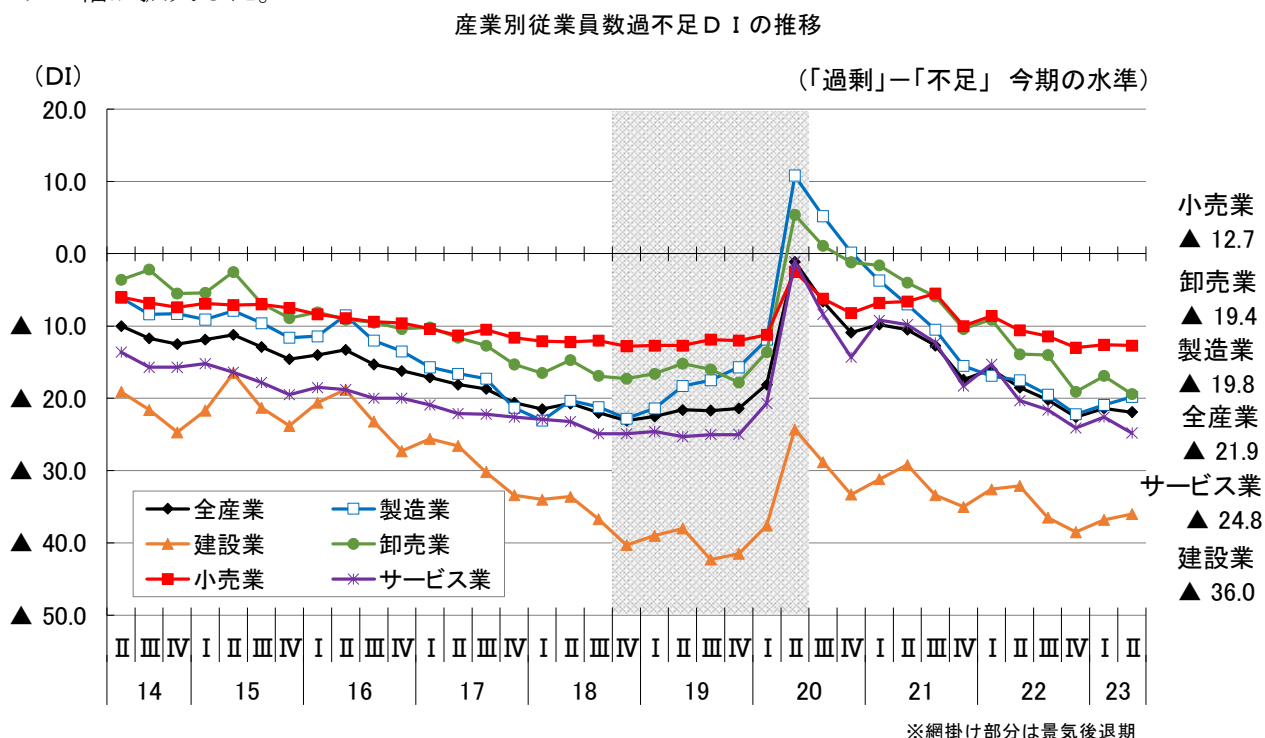
産業別に見ると、サービス業で71.2（前期差0.9ポイント増）とプラス幅が拡大した。一方、卸売業で76.1（前期差5.3ポイント減）、製造業で79.0（前期差3.9ポイント減）、建設業で81.6（前期差1.5ポイント減）、小売業で64.1（前期差0.8ポイント減）とプラス幅が縮小した。



## ＜トピックス②＞ 産業別従業員数過不足D I（今期の水準）の推移について

全産業の従業員数過不足D I（「過剰」－「不足」、今期の水準）は、（前期▲21.4→）▲21.9（前期差0.5ポイント減）と2期ぶりにマイナス幅が拡大し、不足感が強まった。

産業別に見ると、製造業、建設業でマイナス幅が縮小し、卸売業、サービス業、小売業でマイナス幅が拡大した。



## 【調査対象企業のコメント】

- ・ コロナ5類移行も影響しているのか、引合いは堅調。特に、高付加価値製品の引合い受注が目立っている。人材確保が非常に困難な状況が続き、経営の足かせとなっている。[パルプ・紙・紙加工品 北海道]
- ・ 引合い、受注は、かなり活発になっている。ただし、原材料価格の上昇により、利益が増加するまでに、もう少し時間を要するが、新規取引先など明るい話題も多い。[印刷 岩手]
- ・ 従業員の平均年齢が徐々に上がってきており、高齢化による生産性の悪化を感じる。若い人を増やし、技術をもっと伝えていきたいが、求人を出したとしても、若い人の応募がなかなか無いのが現実である。[繊維工業 秋田]
- ・ 働き方改革を推進中。年間休日数増、育児休暇、有休消化率UPなど積極的に取り組んでいるため、生産性が大幅に低下中。生産性向上、業務改善を進めている。[金属製品 山形]
- ・ 課題としては、人材確保が挙げられる。人材不足により、機会（受注）を逃がすこともあり、対応が急務。材料単価の高騰に対する価格転嫁は、取引先の理解も進み、可能となっており、収益も安定に向かっている。[建設業 茨城]
- ・ 売上水準は、コロナ禍以前まで回復。自動車産業のサプライチェーンも改善傾向にあり、当面の売上見通しも堅調。ただし、原材料、人件費等諸コストの増加が吸収しきれず、採算面の改善に対しては、課題を残している。[機械器具 栃木]
- ・ コロナが5類となり、業務は増加傾向にあります。ただし、物価や人件費の高騰など、従来どおりにはいかない。売上と経費のバランスに、さらなる工夫が必須となると思います。[情報通信・広告業 埼玉]
- ・ 対象期間と比べると、好転しているだけで、大幅なものではない。また、売上や単価が増加・上昇しているが、原燃料や運賃の高騰により、製品への価格転嫁を行っただけで、大幅な利益の獲得には至っていない。[窯業・土石製品 富山]
- ・ 卵をはじめとした、原材料価格の上昇に歯止めがかからず、度重なる値上げに、販売価格への転嫁が追いつかない状況である。新たな価値を打ち出し、販売価格を上げていく必要を感じている。[食料品 岐阜]
- ・ 新型コロナの感染状況が落ち着き、社会活動が再開されつつある。客数はコロナ前の水準に戻りつつあるが、物価高騰が経営を圧迫している。料金転嫁とともに、サービスの向上も合わせて考えねばならない、難しい局面である。[対個人サービス業 滋賀]
- ・ 仕入価格の上昇分は、順調に売上価格に転嫁できており、利鞘も改善傾向であるが、商品不足や値上げへの対応として、需要を先食いした懸念があり、今後の動向には不透明感。また、人件費を含む諸経費の増加にも注意が必要。[卸売業 大阪]
- ・ 原材料の価格上昇分を、売値に反映できるようになったが、電力料や原油関連消耗材などの価格上昇分を補うまでの値上げは、できていない。少し好転したが、まだまだ厳しい環境は続く。[鉄鋼・非鉄金属 兵庫]
- ・ 新型コロナウイルス感染症の5類移行により、客数は増加している。ただし、原材料高騰による光熱費を含む、経費の増加、仕入単価の上昇により、経営を圧迫している。お客様が納得する価格転嫁ができるのかが、カギである。[小売業 岡山]
- ・ 新型コロナの分類が変更され、マスク着用義務が緩和されたことで、人の動きが活発になってきた。店内利用者も家族などへ広がり始めており、活気が戻ってきたと実感している。[飲食業 広島]
- ・ コロナ規制も徐々に緩和され、全国旅行支援やお得な地域クーポン券なども付与されたことが、大きく観光客増加につながり、売上も好転した。[化学 愛媛]
- ・ 運送会社である当社は、労働時間の削減、残業時間の制限による雇用問題に直面している。また、燃料代の高止まり、賃金コストの上昇など、会社をとりまく環境は、徐々に厳しさが増している。[対事業所サービス業 香川]
- ・ 製品、原木ともに、相場が下落している。製品については、動きも悪い。ウッドショック時と打って変わり、慎重な舵取りが必要になってきている。引続き、努力したい。[木材・木製品 鹿児島]
- ・ 5類に変更となり、業界的にも明るい見通しがある。GWなどは忙しかったが、人材確保の面で満室にすることができなかった。人材難、材料費の毎月のような値上がりに、いかに宿泊単価を上げていけるかが、カギとなる。[宿泊業 熊本]

# 主要DI時系列表

## 1. 業況判断DI（「好転」-「悪化」 前期比季節調整値）

### 1-(1) 全産業

産 業	2021年	2022年				2023年			前期差	2023年	今期との差
	10-12月	1-3月	4-6月	7-9月	10-12月	1-3月	4-6月	7-9月見通し			
全産業	▲ 23.4	▲ 25.8	▲ 15.6	▲ 20.9	▲ 22.1	▲ 13.7	▲ 10.8	2.9	▲ 6.4	4.4	
中規模	▲ 16.8	▲ 16.0	▲ 10.0	▲ 14.6	▲ 16.4	▲ 9.4	▲ 4.9	4.5	0.4	5.3	
小規模	▲ 25.4	▲ 28.7	▲ 17.2	▲ 22.3	▲ 23.8	▲ 15.2	▲ 12.4	2.8	▲ 7.9	4.5	
製造業	▲ 18.9	▲ 17.4	▲ 13.1	▲ 16.7	▲ 18.7	▲ 13.6	▲ 10.4	3.2	▲ 3.5	6.9	
非製造業	▲ 25.1	▲ 28.8	▲ 16.5	▲ 21.9	▲ 23.5	▲ 14.1	▲ 11.0	3.1	▲ 6.8	4.2	

### 1-(2) 製造業

業 種	2021年	2022年				2023年			前期差	2023年	今期との差
	10-12月	1-3月	4-6月	7-9月	10-12月	1-3月	4-6月	7-9月見通し			
食料品	▲ 20.6	▲ 20.7	▲ 9.6	▲ 11.9	▲ 17.5	▲ 3.9	▲ 4.5	▲ 0.6	4.6	9.1	
繊維工業	▲ 28.6	▲ 22.5	▲ 11.1	▲ 12.7	▲ 17.4	▲ 9.0	▲ 5.4	3.6	▲ 0.8	4.6	
木材・木製品	▲ 9.3	▲ 8.7	▲ 11.6	▲ 21.6	▲ 27.9	▲ 23.7	▲ 31.1	▲ 7.4	▲ 21.9	9.2	
家具・装備品	▲ 25.1	▲ 31.0	▲ 17.1	▲ 32.2	▲ 27.6	▲ 17.4	▲ 17.9	▲ 0.5	▲ 15.7	2.2	
パルプ・紙・紙加工品	▲ 6.0	▲ 12.7	▲ 4.5	▲ 9.9	▲ 17.3	▲ 1.3	3.8	5.1	▲ 2.6	▲ 6.4	
印刷	▲ 35.8	▲ 30.4	▲ 31.7	▲ 28.9	▲ 27.7	▲ 21.7	▲ 15.2	6.5	▲ 14.8	0.4	
化学	▲ 7.4	▲ 12.8	▲ 9.3	▲ 5.1	▲ 5.2	▲ 1.4	3.0	4.4	14.5	11.5	
窯業・土石製品	▲ 16.8	▲ 18.4	▲ 18.6	▲ 14.5	▲ 20.1	▲ 16.3	▲ 10.1	6.2	▲ 13.7	▲ 3.6	
鉄鋼・非鉄金属	▲ 6.9	▲ 11.9	▲ 9.9	▲ 14.9	▲ 16.1	▲ 18.6	▲ 14.0	4.6	▲ 9.9	4.1	
金属製品	▲ 13.5	▲ 10.7	▲ 6.4	▲ 11.3	▲ 12.5	▲ 13.8	▲ 14.4	▲ 0.6	▲ 2.6	11.8	
機械器具	▲ 11.0	▲ 11.5	▲ 10.3	▲ 14.4	▲ 17.8	▲ 21.1	▲ 13.0	8.1	▲ 3.5	9.5	
電気・情報通信機械器具・電子部品	▲ 15.8	▲ 10.9	▲ 13.3	▲ 18.1	▲ 16.1	▲ 15.0	▲ 9.1	5.9	7.5	16.6	
輸送用機械器具	▲ 16.5	▲ 11.8	▲ 12.3	▲ 17.2	▲ 13.7	▲ 11.2	▲ 10.5	0.7	8.7	19.2	
その他の製造業	▲ 21.6	▲ 21.3	▲ 18.1	▲ 17.7	▲ 21.3	▲ 21.7	▲ 9.0	12.7	▲ 2.3	6.7	

### 1-(3) 非製造業

産 業・業 種	2021年	2022年				2023年			前期差	2023年	今期との差
	10-12月	1-3月	4-6月	7-9月	10-12月	1-3月	4-6月	7-9月見通し			
建設業	▲ 15.4	▲ 17.7	▲ 14.7	▲ 14.0	▲ 15.7	▲ 13.9	▲ 9.0	4.9	▲ 10.4	▲ 1.4	
総合工事業	▲ 14.1	▲ 15.3	▲ 13.8	▲ 14.6	▲ 16.3	▲ 14.6	▲ 10.2	4.4	▲ 13.3	▲ 3.1	
職別・設備工事業	▲ 17.1	▲ 20.0	▲ 15.3	▲ 13.7	▲ 15.4	▲ 12.9	▲ 7.3	5.6	▲ 7.3	0.0	
卸売業	▲ 20.9	▲ 20.5	▲ 10.8	▲ 19.1	▲ 20.0	▲ 9.8	▲ 9.3	0.5	0.1	9.4	
小売業	▲ 33.1	▲ 36.1	▲ 25.3	▲ 29.0	▲ 30.4	▲ 22.9	▲ 22.1	0.8	▲ 15.0	7.1	
サービス業	▲ 23.9	▲ 29.7	▲ 11.8	▲ 20.0	▲ 22.3	▲ 8.7	▲ 4.0	4.7	0.2	4.2	
宿泊業	▲ 32.4	▲ 39.3	16.7	▲ 2.6	▲ 5.8	6.9	10.9	4.0	3.5	▲ 7.4	
飲食業	▲ 22.5	▲ 40.6	▲ 9.7	▲ 31.3	▲ 27.5	▲ 4.2	3.8	8.0	5.2	1.4	
対個人サービス業	▲ 25.1	▲ 29.7	▲ 18.5	▲ 21.6	▲ 25.0	▲ 15.1	▲ 10.4	4.7	▲ 6.7	3.7	
対個人サービス業（生活関連）	▲ 25.0	▲ 31.5	▲ 17.4	▲ 21.8	▲ 25.7	▲ 12.9	▲ 9.1	3.8	▲ 3.2	5.9	
対個人サービス業（自動車整備その他）	▲ 25.4	▲ 24.6	▲ 21.7	▲ 21.2	▲ 23.0	▲ 21.2	▲ 13.9	7.3	▲ 13.4	0.5	
対事業所サービス業	▲ 20.4	▲ 19.8	▲ 11.3	▲ 14.3	▲ 16.1	▲ 10.3	▲ 5.3	5.0	▲ 1.5	3.8	
対事業所サービス業（運送・倉庫）	▲ 34.0	▲ 31.9	▲ 14.4	▲ 24.1	▲ 18.5	▲ 14.0	▲ 4.5	9.5	0.5	5.0	
対事業所サービス業（専門技術その他）	▲ 16.6	▲ 16.4	▲ 10.4	▲ 11.5	▲ 15.3	▲ 9.4	▲ 5.4	4.0	▲ 1.8	3.6	
情報通信・広告業	▲ 9.7	▲ 20.0	▲ 11.2	▲ 12.7	▲ 14.8	▲ 4.2	0.0	4.2	13.7	13.7	

2. - (1) 売上額DI (「増加」-「減少」 前期比季節調整値)

産 業	2021年	2022年				2023年			前期差
	10-12月	1-3月	4-6月	7-9月	10-12月	1-3月	4-6月		
全産業	▲ 19.1	▲ 22.4	▲ 9.0	▲ 14.7	▲ 15.8	▲ 6.6	▲ 4.6	2.0	
製造業	▲ 15.6	▲ 13.6	▲ 6.9	▲ 9.8	▲ 11.0	▲ 6.9	▲ 5.3	1.6	
非製造業	▲ 20.3	▲ 25.3	▲ 9.6	▲ 16.2	▲ 17.4	▲ 6.3	▲ 4.4	1.9	
建設業	▲ 14.4	▲ 21.0	▲ 13.7	▲ 13.0	▲ 15.1	▲ 11.1	▲ 7.2	3.9	
卸売業	▲ 15.3	▲ 16.5	▲ 5.0	▲ 15.4	▲ 14.7	▲ 1.5	▲ 4.0	▲ 2.5	
小売業	▲ 26.1	▲ 28.8	▲ 18.4	▲ 22.6	▲ 22.1	▲ 14.1	▲ 13.6	0.5	
サービス業	▲ 18.7	▲ 25.9	▲ 2.4	▲ 13.3	▲ 14.7	0.3	3.8	3.5	

2. - (2) 売上単価・客単価DI (「上昇」-「低下」 前期比季節調整値)

産 業	2021年	2022年				2023年			前期差
	10-12月	1-3月	4-6月	7-9月	10-12月	1-3月	4-6月		
全産業	▲ 9.9	▲ 8.0	2.1	1.6	1.9	7.6	8.6	1.0	
製造業	1.2	4.3	15.2	15.5	17.5	18.2	18.0	▲ 0.2	
非製造業	▲ 14.2	▲ 13.0	▲ 3.0	▲ 4.0	▲ 4.2	3.3	5.2	1.9	
卸売業	15.8	22.8	34.9	35.6	37.0	40.3	32.0	▲ 8.3	
小売業	▲ 21.1	▲ 19.4	▲ 13.3	▲ 14.2	▲ 13.5	▲ 8.4	▲ 5.8	2.6	
サービス業	▲ 14.6	▲ 14.7	▲ 2.1	▲ 3.9	▲ 4.8	5.1	8.6	3.5	

2. - (3) 売上単価・客単価DI (「上昇」-「低下」 前年同期比)

産 業	2021年	2022年				2023年			前期差	2023年	今期との差
	10-12月	1-3月	4-6月	7-9月	10-12月	1-3月	4-6月	7-9月見通し			
全産業	▲ 7.4	▲ 9.6	4.7	7.0	12.4	13.1	19.8	6.7	15.2	▲ 4.6	
製造業	5.9	7.5	22.0	27.2	32.4	31.2	35.8	4.6	25.8	▲ 10.0	
非製造業	▲ 12.7	▲ 16.4	▲ 2.1	▲ 1.0	4.6	5.9	13.5	7.6	11.0	▲ 2.5	
卸売業	20.2	26.3	41.1	45.2	49.5	52.1	48.8	▲ 3.3	41.6	▲ 7.2	
小売業	▲ 21.0	▲ 24.5	▲ 13.2	▲ 13.2	▲ 7.6	▲ 7.3	▲ 0.3	7.0	▲ 1.7	▲ 1.4	
サービス業	▲ 12.8	▲ 18.2	▲ 1.5	▲ 0.4	5.3	7.1	17.2	10.1	14.8	▲ 2.4	

3. 原材料・商品仕入単価DI (「上昇」-「低下」 前年同期比)

産 業	2021年	2022年				2023年			前期差	2023年	今期との差
	10-12月	1-3月	4-6月	7-9月	10-12月	1-3月	4-6月	7-9月見通し			
全産業	49.1	54.8	67.4	70.6	74.8	74.4	73.1	▲ 1.3	64.2	▲ 8.9	
製造業	67.3	73.5	83.7	84.1	84.7	82.9	79.0	▲ 3.9	68.5	▲ 10.5	
非製造業	43.3	49.0	62.3	66.2	71.6	71.8	71.2	▲ 0.6	62.9	▲ 8.3	
建設業	68.1	73.8	82.1	82.5	84.5	83.1	81.6	▲ 1.5	69.5	▲ 12.1	
卸売業	51.1	58.5	73.7	76.7	81.4	81.4	76.1	▲ 5.3	67.4	▲ 8.7	
小売業	31.6	38.2	52.0	58.1	65.4	64.9	64.1	▲ 0.8	57.4	▲ 6.7	
サービス業	40.7	45.2	59.8	63.9	69.3	70.3	71.2	0.9	63.5	▲ 7.7	

4. 在庫水準DI (「過剰」-「不足」 今期の水準)

産 業	2021年	2022年				2023年			前期差
	10-12月	1-3月	4-6月	7-9月	10-12月	1-3月	4-6月		
全産業	5.4	6.0	5.5	6.8	6.1	6.3	7.8	1.5	
製造業	1.4	2.2	1.7	1.7	1.2	2.2	2.8	0.6	
非製造業	8.6	8.8	8.3	10.5	9.9	9.5	11.6	2.1	
卸売業	13.0	14.0	14.3	16.6	16.2	15.5	17.7	2.2	
小売業	7.4	7.5	6.8	9.1	8.3	8.0	10.0	2.0	

5. 採算(経常利益)DI (「好転」-「悪化」 前年同期比)

産 業	2021年	2022年				2023年		前期差	2023年	今期との差
	10-12月	1-3月	4-6月	7-9月	10-12月	1-3月	4-6月		7-9月見通し	
全産業	▲ 29.6	▲ 39.9	▲ 29.5	▲ 32.0	▲ 31.3	▲ 32.9	▲ 21.9	11.0	▲ 18.4	3.5
製造業	▲ 20.8	▲ 29.4	▲ 26.8	▲ 29.8	▲ 28.3	▲ 30.8	▲ 20.8	10.0	▲ 16.9	3.9
非製造業	▲ 32.4	▲ 43.3	▲ 30.4	▲ 32.7	▲ 32.3	▲ 33.5	▲ 22.2	11.3	▲ 18.8	3.4
建設業	▲ 25.1	▲ 34.6	▲ 36.0	▲ 33.4	▲ 33.7	▲ 35.2	▲ 27.9	7.3	▲ 25.7	2.2
卸売業	▲ 22.7	▲ 27.0	▲ 17.4	▲ 22.3	▲ 21.4	▲ 22.5	▲ 12.4	10.1	▲ 12.4	0.0
小売業	▲ 39.8	▲ 49.9	▲ 36.5	▲ 37.9	▲ 37.1	▲ 39.1	▲ 28.7	10.4	▲ 25.3	3.4
サービス業	▲ 31.5	▲ 44.7	▲ 26.1	▲ 30.4	▲ 30.1	▲ 30.8	▲ 16.9	13.9	▲ 12.5	4.4

6. 資金繰りDI (「好転」-「悪化」 前期比季節調整値)

産 業	2021年	2022年				2023年		前期差
	10-12月	1-3月	4-6月	7-9月	10-12月	1-3月	4-6月	
全産業	▲ 18.9	▲ 19.4	▲ 13.1	▲ 16.5	▲ 19.0	▲ 13.2	▲ 10.8	2.4
製造業	▲ 16.2	▲ 15.1	▲ 11.1	▲ 14.0	▲ 16.2	▲ 12.5	▲ 9.6	2.9
非製造業	▲ 19.9	▲ 21.0	▲ 13.8	▲ 17.1	▲ 20.0	▲ 13.3	▲ 11.2	2.1
建設業	▲ 10.6	▲ 11.0	▲ 8.7	▲ 7.7	▲ 9.5	▲ 8.6	▲ 6.4	2.2
卸売業	▲ 13.2	▲ 12.6	▲ 8.2	▲ 13.3	▲ 15.1	▲ 8.5	▲ 6.4	2.1
小売業	▲ 25.5	▲ 26.2	▲ 20.1	▲ 22.5	▲ 25.3	▲ 20.3	▲ 19.0	1.3
サービス業	▲ 20.5	▲ 22.4	▲ 12.0	▲ 17.7	▲ 21.0	▲ 10.6	▲ 8.2	2.4

7. 借入難易度DI (「容易」-「困難」 前期比季節調整値)

(上段:長期資金、下段:短期資金)

産 業	2021年	2022年				2023年		前期差	2023年	今期との差
	10-12月	1-3月	4-6月	7-9月	10-12月	1-3月	4-6月		7-9月見通し	
全産業	▲ 5.9	▲ 6.6	▲ 5.7	▲ 6.3	▲ 6.4	▲ 5.7	▲ 4.9	0.8	▲ 5.3	▲ 0.4
	▲ 3.8	▲ 4.4	▲ 3.5	▲ 3.7	▲ 4.2	▲ 3.5	▲ 2.9	0.6	▲ 3.4	▲ 0.5
製造業	▲ 3.8	▲ 3.8	▲ 3.4	▲ 3.9	▲ 3.8	▲ 4.0	▲ 3.1	0.9	▲ 3.7	▲ 0.6
	▲ 1.1	▲ 0.9	▲ 0.8	▲ 1.2	▲ 1.5	▲ 1.2	▲ 0.8	0.4	▲ 1.4	▲ 0.6
非製造業	▲ 6.5	▲ 7.7	▲ 6.4	▲ 7.1	▲ 7.3	▲ 6.3	▲ 5.5	0.8	▲ 5.8	▲ 0.3
	▲ 4.6	▲ 5.6	▲ 4.4	▲ 4.5	▲ 5.2	▲ 4.2	▲ 3.7	0.5	▲ 4.1	▲ 0.4
建設業	1.8	1.5	0.8	2.2	1.2	1.8	2.0	0.2	0.8	▲ 1.2
	3.5	3.1	3.3	4.0	3.2	3.7	3.7	0.0	1.8	▲ 1.9
卸売業	▲ 0.1	▲ 2.0	▲ 1.7	▲ 1.4	▲ 1.9	▲ 1.0	▲ 1.0	0.0	▲ 1.4	▲ 0.4
	1.4	▲ 0.7	0.4	1.2	0.2	0.7	0.1	▲ 0.6	0.6	0.5
小売業	▲ 9.4	▲ 10.5	▲ 9.5	▲ 10.3	▲ 10.4	▲ 9.8	▲ 9.2	0.6	▲ 9.2	0.0
	▲ 7.6	▲ 8.0	▲ 7.8	▲ 8.1	▲ 8.5	▲ 7.7	▲ 6.9	0.8	▲ 7.4	▲ 0.5
サービス業	▲ 9.0	▲ 10.7	▲ 8.0	▲ 9.7	▲ 9.4	▲ 8.3	▲ 6.7	1.6	▲ 7.0	▲ 0.3
	▲ 7.1	▲ 8.7	▲ 6.2	▲ 6.7	▲ 7.2	▲ 6.1	▲ 5.0	1.1	▲ 5.1	▲ 0.1

8. 従業員数DI (「増加」-「減少」 前年同期比)

産 業	2021年	2022年				2023年		前期差	2023年	今期との差
	10-12月	1-3月	4-6月	7-9月	10-12月	1-3月	4-6月		7-9月見通し	
全産業	▲ 5.3	▲ 6.9	▲ 3.3	▲ 4.3	▲ 3.7	▲ 5.1	▲ 2.6	2.5	▲ 1.2	1.4
製造業	▲ 7.3	▲ 7.9	▲ 2.6	▲ 4.5	▲ 3.7	▲ 5.9	▲ 2.2	3.7	0.0	2.2
非製造業	▲ 4.7	▲ 6.6	▲ 3.5	▲ 4.3	▲ 3.7	▲ 4.9	▲ 2.7	2.2	▲ 1.5	1.2
建設業	▲ 2.8	▲ 3.2	▲ 2.6	▲ 4.5	▲ 4.0	▲ 6.4	▲ 4.2	2.2	▲ 3.5	0.7
卸売業	▲ 3.6	▲ 6.2	▲ 1.2	▲ 4.4	▲ 3.4	▲ 2.9	0.0	2.9	0.9	0.9
小売業	▲ 3.4	▲ 4.7	▲ 3.3	▲ 2.9	▲ 2.6	▲ 3.6	▲ 3.0	0.6	▲ 2.6	0.4
サービス業	▲ 6.6	▲ 9.5	▲ 4.4	▲ 5.2	▲ 4.6	▲ 5.5	▲ 2.3	3.2	▲ 0.3	2.0

9. 従業員数過不足DI（「過剰」-「不足」 今期の水準）

産 業	2021年	2022年				2023年			前期差
	10-12月	1-3月	4-6月	7-9月	10-12月	1-3月	4-6月		
全産業	▲ 17.4	▲ 16.0	▲ 18.5	▲ 20.2	▲ 22.6	▲ 21.4	▲ 21.9	▲ 0.5	
製造業	▲ 15.5	▲ 16.9	▲ 17.5	▲ 19.5	▲ 22.2	▲ 20.9	▲ 19.8	1.1	
非製造業	▲ 18.1	▲ 15.8	▲ 18.9	▲ 20.4	▲ 22.8	▲ 21.6	▲ 22.6	▲ 1.0	
建設業	▲ 35.0	▲ 32.6	▲ 32.1	▲ 36.5	▲ 38.5	▲ 36.8	▲ 36.0	0.8	
卸売業	▲ 10.4	▲ 9.1	▲ 13.9	▲ 14.0	▲ 19.1	▲ 16.9	▲ 19.4	▲ 2.5	
小売業	▲ 10.0	▲ 8.6	▲ 10.6	▲ 11.4	▲ 13.0	▲ 12.6	▲ 12.7	▲ 0.1	
サービス業	▲ 18.3	▲ 15.3	▲ 20.3	▲ 21.6	▲ 24.1	▲ 22.6	▲ 24.8	▲ 2.2	

10. 設備投資動向

設備投資実施企業割合（実施企業／回答企業×100） 単位：%

産 業	2021年	2022年				2023年			来期計画	今期との差
	10-12月	1-3月	4-6月	7-9月	10-12月	1-3月	4-6月	7-9月		
全産業	18.3	16.1	16.2	17.3	18.2	16.7	16.7	19.0	2.3	
製造業	21.5	20.1	20.1	21.4	22.2	21.7	21.1	24.2	3.1	
建設業	20.6	19.2	20.1	19.7	18.8	18.0	20.8	19.2	▲ 1.6	
卸売業	18.6	19.3	18.1	17.7	20.3	20.4	19.3	20.7	1.4	
小売業	12.0	10.2	11.5	12.6	13.1	10.9	10.6	13.7	3.1	
サービス業	19.5	15.6	15.0	16.6	18.5	16.1	15.8	18.7	2.9	

11. 生産設備過不足DI（「過剰」-「不足」 今期の水準）

産 業	2021年	2022年				2023年			前期差
	10-12月	1-3月	4-6月	7-9月	10-12月	1-3月	4-6月		
製造業	▲ 4.6	▲ 4.3	▲ 4.6	▲ 5.9	▲ 6.0	▲ 5.5	▲ 4.4	1.1	

12. 経営上の問題点

	今期直面している経営上の問題点(構成比)				
	1位(%)	2位(%)	3位(%)	4位(%)	5位(%)
製造業	原材料価格の上昇 38.3	需要の停滞 14.5	従業員の確保難 8.4	生産設備の不足・老朽化 7.9	原材料費・人件費以外の経費の増加 6.7
前期	1位 43.0	2位 13.8	3位 8.5	5位 6.5	4位 6.9
前々期	1位 46.1	2位 13.4	3位 8.0	4位 6.9	5位 5.0
建設業	材料価格の上昇 42.9	従業員の確保難 16.3	官公需要の停滞 7.1	民間需要の停滞 6.6	熟練技術者の確保難 6.5
前期	1位 48.2	2位 14.9	3位 6.7	4位 6.2	5位 6.0
前々期	1位 50.7	2位 14.4	3位 6.4	5位 5.7	4位 5.9
卸売業	仕入単価の上昇 33.8	需要の停滞 18.2	従業員の確保難 9.0	人件費以外の経費の増加 7.5	人件費の増加 5.5
前期	1位 40.7	2位 18.3	4位 7.6	3位 8.1	5位 4.3
前々期	1位 42.1	2位 18.8	3位 6.2	4位 6.0	7位 3.5
小売業	仕入単価の上昇 28.4	消費者ニーズの変化への対応 13.2	需要の停滞 12.8	購買力の他地域への流出 9.0	大・中型店の進出による競争の激化 8.0
前期	1位 29.9	2位 13.1	3位 13.0	4位 8.5	5位 7.5
前々期	1位 30.4	3位 12.5	2位 14.7	4位 8.4	5位 7.7
サービス業	材料等仕入単価の上昇 28.6	利用者ニーズの変化への対応 12.2	従業員の確保難 10.7	人件費以外の経費の増加 9.8	需要の停滞 9.7
前期	1位 29.1	3位 11.1	5位 9.0	4位 10.9	2位 11.5
前々期	1位 28.2	3位 12.4	4位 9.3	5位 8.4	2位 14.2

### 13. 業況判断DI(地域別)

前期比(季節調整値)

地域・産業	2020年	2021年				2022年				2023年			前期差
	10-12月	1-3月	4-6月	7-9月	10-12月	1-3月	4-6月	7-9月	10-12月	1-3月	4-6月		
北海道	製造業	▲23.6	▲22.7	▲12.8	▲21.6	▲18.0	▲17.5	▲15.3	▲12.4	▲23.3	▲10.2	▲1.6	8.6
	建設業	▲12.6	▲12.9	▲13.8	▲12.5	▲13.8	▲14.8	▲10.0	▲9.7	▲8.4	▲2.7	▲8.9	▲6.2
	卸売業	▲30.4	▲27.3	▲30.6	▲33.0	▲29.4	▲28.7	▲14.3	▲16.0	▲17.6	▲14.4	▲6.6	7.8
	小売業	▲29.8	▲28.5	▲31.4	▲35.6	▲34.1	▲34.4	▲21.9	▲29.6	▲34.4	▲20.8	▲28.0	▲7.2
	サービス業	▲34.4	▲40.6	▲34.3	▲33.9	▲25.6	▲35.9	▲10.3	▲19.7	▲27.8	▲24.7	▲11.8	12.9
	全産業	▲27.7	▲26.9	▲25.7	▲27.7	▲24.8	▲25.8	▲15.0	▲18.1	▲24.5	▲14.8	▲12.9	1.9
東北	製造業	▲32.4	▲31.7	▲19.1	▲21.1	▲20.7	▲20.1	▲14.9	▲18.6	▲27.9	▲18.3	▲14.9	3.4
	建設業	▲18.9	▲13.6	▲18.5	▲15.7	▲14.4	▲19.0	▲15.5	▲20.9	▲26.2	▲24.7	▲11.2	13.5
	卸売業	▲14.2	▲25.6	▲18.0	▲23.9	▲32.0	▲19.3	▲17.6	▲20.5	▲10.1	▲2.2	▲11.3	▲9.1
	小売業	▲39.9	▲39.1	▲42.8	▲46.9	▲37.3	▲40.3	▲29.1	▲33.4	▲36.7	▲28.9	▲25.0	3.9
	サービス業	▲34.0	▲36.6	▲37.7	▲37.3	▲32.2	▲34.1	▲19.5	▲25.1	▲25.4	▲12.1	▲6.1	6.0
	全産業	▲32.1	▲32.1	▲31.1	▲32.7	▲28.3	▲29.2	▲20.0	▲25.3	▲28.0	▲18.6	▲13.6	5.0
関東	製造業	▲30.9	▲21.7	▲14.6	▲15.6	▲16.0	▲18.2	▲15.0	▲14.7	▲18.2	▲14.5	▲10.6	3.9
	建設業	▲18.6	▲14.9	▲12.7	▲16.2	▲16.9	▲19.5	▲15.4	▲15.8	▲17.5	▲13.3	▲6.0	7.3
	卸売業	▲28.6	▲27.1	▲16.8	▲18.4	▲15.8	▲14.6	▲13.2	▲16.0	▲23.9	▲8.9	▲15.4	▲6.5
	小売業	▲33.9	▲35.0	▲33.5	▲40.3	▲31.5	▲35.6	▲26.0	▲29.6	▲30.9	▲20.6	▲21.8	▲1.2
	サービス業	▲30.4	▲33.8	▲32.9	▲35.0	▲21.7	▲28.6	▲11.5	▲19.4	▲20.1	▲4.7	▲1.8	2.9
	全産業	▲29.7	▲28.6	▲25.1	▲27.5	▲21.6	▲25.7	▲16.5	▲19.4	▲22.1	▲12.4	▲9.9	2.5
中部	製造業	▲30.3	▲26.6	▲20.3	▲16.2	▲17.9	▲17.1	▲11.1	▲17.8	▲16.8	▲11.5	▲8.6	2.9
	建設業	▲27.9	▲21.2	▲18.7	▲17.8	▲14.8	▲20.4	▲15.2	▲18.9	▲19.0	▲16.2	▲14.9	1.3
	卸売業	▲27.2	▲29.9	▲20.1	▲23.3	▲15.1	▲27.7	▲5.3	▲19.8	▲22.6	▲6.1	▲9.0	▲2.9
	小売業	▲33.2	▲34.4	▲38.4	▲37.2	▲32.8	▲34.3	▲23.8	▲28.3	▲30.4	▲27.7	▲23.1	4.6
	サービス業	▲30.2	▲33.5	▲37.1	▲36.4	▲26.5	▲30.5	▲10.3	▲21.5	▲26.0	▲10.7	▲9.8	0.9
	全産業	▲30.5	▲29.8	▲29.4	▲28.3	▲23.6	▲25.9	▲14.1	▲22.1	▲23.6	▲15.1	▲13.3	1.8
近畿	製造業	▲31.0	▲25.2	▲15.6	▲15.7	▲19.5	▲14.0	▲11.5	▲16.1	▲15.4	▲15.5	▲10.0	5.5
	建設業	▲16.8	▲14.7	▲11.4	▲15.6	▲18.6	▲14.6	▲15.0	▲14.0	▲11.3	▲14.7	▲7.5	7.2
	卸売業	▲16.0	▲25.9	▲23.9	▲20.0	▲24.8	▲23.4	▲10.2	▲22.8	▲23.7	▲14.3	▲0.5	13.8
	小売業	▲35.4	▲35.4	▲39.9	▲37.7	▲32.5	▲35.4	▲23.6	▲28.5	▲23.8	▲19.8	▲23.6	▲3.8
	サービス業	▲31.2	▲31.0	▲32.1	▲24.5	▲22.9	▲28.0	▲15.0	▲21.2	▲22.6	▲12.0	▲5.7	6.3
	全産業	▲29.1	▲27.9	▲26.0	▲23.5	▲23.9	▲23.8	▲15.6	▲20.6	▲19.8	▲15.3	▲10.9	4.4
中国	製造業	▲23.1	▲26.2	▲16.6	▲19.9	▲20.4	▲13.4	▲11.2	▲14.4	▲20.2	▲13.6	▲14.1	▲0.5
	建設業	▲17.4	▲15.4	▲15.6	▲19.6	▲17.9	▲18.5	▲14.4	▲14.2	▲11.9	▲13.7	▲20.0	▲6.3
	卸売業	▲19.9	▲20.5	▲21.8	▲22.9	▲14.7	▲17.3	▲13.5	▲13.7	▲18.6	▲13.9	▲10.4	3.5
	小売業	▲31.4	▲30.3	▲38.2	▲40.5	▲33.9	▲36.7	▲25.9	▲28.8	▲32.7	▲28.1	▲23.3	4.8
	サービス業	▲24.0	▲24.2	▲30.0	▲26.0	▲22.5	▲28.7	▲9.9	▲17.4	▲23.1	▲10.8	▲1.2	9.6
	全産業	▲24.6	▲24.9	▲26.3	▲27.0	▲24.0	▲25.0	▲15.4	▲18.7	▲23.1	▲16.6	▲13.1	3.5
四国	製造業	▲32.8	▲25.1	▲22.9	▲16.8	▲23.4	▲21.7	▲15.7	▲17.3	▲17.3	▲22.2	▲11.7	10.5
	建設業	▲17.2	▲14.4	▲10.4	▲14.9	▲8.3	▲15.7	▲14.0	▲7.4	▲10.0	▲10.6	▲3.7	6.9
	卸売業	▲21.5	▲23.9	▲32.5	▲33.6	▲33.6	▲32.7	▲5.5	▲20.6	▲17.7	▲11.3	▲3.6	7.7
	小売業	▲41.5	▲34.7	▲36.3	▲40.6	▲36.8	▲40.6	▲30.7	▲32.5	▲33.4	▲26.3	▲22.0	4.3
	サービス業	▲22.5	▲31.3	▲33.8	▲33.0	▲17.3	▲35.9	▲7.4	▲13.4	▲19.4	▲15.8	▲3.2	12.6
	全産業	▲30.2	▲26.8	▲28.7	▲28.6	▲24.7	▲29.4	▲16.0	▲18.9	▲22.7	▲17.7	▲9.9	7.8
九州・沖縄	製造業	▲27.2	▲23.1	▲23.1	▲20.9	▲21.2	▲19.6	▲12.2	▲18.8	▲17.8	▲6.4	▲9.3	▲2.9
	建設業	▲9.9	▲9.3	▲12.9	▲15.2	▲12.2	▲14.9	▲13.1	▲8.7	▲13.8	▲10.3	▲2.6	7.7
	卸売業	▲27.6	▲25.3	▲22.2	▲24.9	▲17.9	▲15.0	▲6.6	▲21.6	▲13.4	▲10.1	▲9.7	0.4
	小売業	▲30.2	▲32.0	▲35.8	▲37.4	▲30.8	▲33.4	▲20.8	▲26.9	▲26.1	▲15.9	▲15.6	0.3
	サービス業	▲30.5	▲34.7	▲35.0	▲30.5	▲21.7	▲30.2	▲8.4	▲18.8	▲17.6	▲5.6	▲0.6	5.0
	全産業	▲27.0	▲27.0	▲29.2	▲28.1	▲22.6	▲25.5	▲13.2	▲19.8	▲19.2	▲8.5	▲7.2	1.3



14. 業況判断DI(都道府県別)

(1) 全産業

前期比(季節調整値)

都道府県	2020年	2021年				2022年				2023年		前期差
	10-12月	1-3月	4-6月	7-9月	10-12月	1-3月	4-6月	7-9月	10-12月	1-3月	4-6月	
全国	▲ 28.9	▲ 28.0	▲ 27.3	▲ 28.2	▲ 23.4	▲ 25.8	▲ 15.6	▲ 20.9	▲ 22.1	▲ 13.7	▲ 10.8	2.9
北海道	▲ 27.7	▲ 26.9	▲ 25.7	▲ 27.7	▲ 24.8	▲ 25.8	▲ 15.0	▲ 18.1	▲ 24.5	▲ 14.8	▲ 12.9	1.9
道南・道央	▲ 29.2	▲ 26.5	▲ 28.0	▲ 31.7	▲ 28.2	▲ 29.9	▲ 17.4	▲ 21.9	▲ 27.6	▲ 18.0	▲ 17.4	0.6
道北・オホーツク	▲ 19.4	▲ 20.4	▲ 13.4	▲ 13.8	▲ 8.1	▲ 8.6	▲ 3.9	▲ 8.9	▲ 13.3	▲ 6.2	▲ 3.5	2.7
十勝・釧路・根室	▲ 29.6	▲ 32.9	▲ 29.7	▲ 30.3	▲ 27.6	▲ 27.3	▲ 17.9	▲ 18.1	▲ 23.5	▲ 10.7	▲ 6.7	4.0
東北	▲ 32.1	▲ 32.1	▲ 31.1	▲ 32.7	▲ 28.3	▲ 29.2	▲ 20.0	▲ 25.3	▲ 28.0	▲ 18.6	▲ 13.6	5.0
青森県	▲ 34.9	▲ 33.6	▲ 31.6	▲ 32.0	▲ 31.7	▲ 26.8	▲ 21.4	▲ 30.1	▲ 30.6	▲ 25.4	▲ 22.5	2.9
岩手県	▲ 27.6	▲ 30.3	▲ 29.7	▲ 35.0	▲ 25.0	▲ 35.7	▲ 24.7	▲ 26.0	▲ 35.1	▲ 18.8	▲ 16.2	2.6
宮城県	▲ 31.5	▲ 31.6	▲ 33.0	▲ 32.7	▲ 28.1	▲ 29.2	▲ 15.6	▲ 20.0	▲ 24.3	▲ 15.3	▲ 10.0	5.3
秋田県	▲ 24.9	▲ 33.3	▲ 24.8	▲ 30.3	▲ 28.6	▲ 24.7	▲ 21.1	▲ 22.4	▲ 24.2	▲ 21.3	▲ 10.2	11.1
山形県	▲ 36.5	▲ 31.7	▲ 31.0	▲ 25.5	▲ 25.9	▲ 25.4	▲ 14.1	▲ 23.9	▲ 24.0	▲ 16.2	▲ 8.8	7.4
福島県	▲ 36.2	▲ 34.5	▲ 35.8	▲ 37.0	▲ 29.4	▲ 34.8	▲ 22.5	▲ 26.9	▲ 29.3	▲ 17.5	▲ 15.5	2.0
関東	▲ 29.7	▲ 28.6	▲ 25.1	▲ 27.5	▲ 21.6	▲ 25.7	▲ 16.5	▲ 19.4	▲ 22.1	▲ 12.4	▲ 9.9	2.5
茨城県	▲ 35.8	▲ 31.7	▲ 24.3	▲ 35.0	▲ 26.2	▲ 28.1	▲ 24.9	▲ 27.2	▲ 26.7	▲ 18.2	▲ 14.4	3.8
栃木県	▲ 38.0	▲ 38.8	▲ 32.9	▲ 33.3	▲ 27.6	▲ 29.2	▲ 18.3	▲ 22.7	▲ 24.4	▲ 16.5	▲ 9.7	6.8
群馬県	▲ 22.3	▲ 25.3	▲ 24.3	▲ 28.8	▲ 27.5	▲ 26.7	▲ 13.6	▲ 16.1	▲ 21.7	▲ 9.8	▲ 9.9	▲ 0.1
埼玉県	▲ 29.3	▲ 21.7	▲ 14.9	▲ 17.6	▲ 13.7	▲ 21.4	▲ 14.8	▲ 16.5	▲ 19.7	▲ 9.1	▲ 11.6	▲ 2.5
千葉県	▲ 28.4	▲ 28.8	▲ 27.4	▲ 29.9	▲ 22.9	▲ 24.9	▲ 13.2	▲ 20.8	▲ 19.3	▲ 8.4	▲ 6.5	1.9
東京都	▲ 30.9	▲ 29.4	▲ 25.9	▲ 28.5	▲ 19.9	▲ 25.1	▲ 10.7	▲ 16.7	▲ 16.9	▲ 1.7	▲ 5.7	▲ 4.0
神奈川県	▲ 26.6	▲ 29.5	▲ 23.2	▲ 25.0	▲ 18.9	▲ 18.5	▲ 16.4	▲ 20.2	▲ 19.9	▲ 10.5	▲ 9.0	1.5
新潟県	▲ 31.2	▲ 28.7	▲ 24.4	▲ 29.4	▲ 20.7	▲ 27.1	▲ 20.9	▲ 23.8	▲ 26.6	▲ 18.7	▲ 14.3	4.4
山梨県	▲ 22.7	▲ 24.8	▲ 25.7	▲ 25.7	▲ 21.0	▲ 27.2	▲ 16.5	▲ 19.4	▲ 26.1	▲ 22.4	▲ 16.1	6.3
長野県	▲ 32.5	▲ 29.8	▲ 28.7	▲ 30.9	▲ 22.0	▲ 30.3	▲ 17.3	▲ 20.1	▲ 20.4	▲ 15.3	▲ 8.7	6.6
静岡県	▲ 25.6	▲ 25.1	▲ 23.9	▲ 27.1	▲ 18.3	▲ 23.7	▲ 15.5	▲ 19.4	▲ 21.4	▲ 12.1	▲ 5.5	6.6
中部	▲ 30.5	▲ 29.8	▲ 29.4	▲ 28.3	▲ 23.6	▲ 25.9	▲ 14.1	▲ 22.1	▲ 23.6	▲ 15.1	▲ 13.3	1.8
富山県	▲ 31.4	▲ 24.3	▲ 22.3	▲ 22.3	▲ 23.1	▲ 26.9	▲ 14.9	▲ 26.1	▲ 23.5	▲ 22.4	▲ 14.1	8.3
石川県	▲ 23.5	▲ 25.2	▲ 27.7	▲ 27.5	▲ 24.1	▲ 22.7	▲ 4.5	▲ 12.0	▲ 18.2	▲ 7.7	▲ 11.2	▲ 3.5
岐阜県	▲ 31.2	▲ 31.5	▲ 29.7	▲ 30.3	▲ 27.5	▲ 25.9	▲ 15.6	▲ 17.5	▲ 18.3	▲ 11.8	▲ 9.7	2.1
愛知県	▲ 31.8	▲ 30.3	▲ 30.4	▲ 27.9	▲ 20.6	▲ 26.6	▲ 15.0	▲ 23.8	▲ 27.6	▲ 14.4	▲ 13.2	1.2
三重県	▲ 31.8	▲ 34.2	▲ 34.0	▲ 30.0	▲ 24.3	▲ 27.3	▲ 15.1	▲ 25.2	▲ 28.0	▲ 19.8	▲ 17.1	2.7
近畿	▲ 29.1	▲ 27.9	▲ 26.0	▲ 23.5	▲ 23.9	▲ 23.8	▲ 15.6	▲ 20.6	▲ 19.8	▲ 15.3	▲ 10.9	4.4
福井県	▲ 24.8	▲ 27.3	▲ 21.9	▲ 30.0	▲ 25.3	▲ 24.7	▲ 22.5	▲ 25.6	▲ 26.7	▲ 18.0	▲ 20.1	▲ 2.1
滋賀県	▲ 29.1	▲ 25.5	▲ 24.9	▲ 27.1	▲ 21.9	▲ 22.9	▲ 9.3	▲ 10.5	▲ 13.6	▲ 11.0	▲ 7.0	4.0
京都府	▲ 31.1	▲ 27.1	▲ 25.1	▲ 19.6	▲ 23.6	▲ 22.5	▲ 14.8	▲ 19.6	▲ 15.5	▲ 16.1	▲ 6.8	9.3
大阪府	▲ 31.4	▲ 31.2	▲ 29.2	▲ 26.8	▲ 29.6	▲ 27.1	▲ 17.4	▲ 27.0	▲ 20.0	▲ 14.4	▲ 9.0	5.4
兵庫県	▲ 25.8	▲ 25.2	▲ 24.0	▲ 18.3	▲ 18.8	▲ 19.9	▲ 11.7	▲ 18.7	▲ 17.2	▲ 10.4	▲ 11.1	▲ 0.7
奈良県	▲ 28.3	▲ 27.2	▲ 30.4	▲ 22.9	▲ 23.1	▲ 21.2	▲ 14.8	▲ 19.9	▲ 19.8	▲ 18.5	▲ 14.4	4.1
和歌山県	▲ 29.1	▲ 28.0	▲ 21.9	▲ 21.5	▲ 17.6	▲ 26.6	▲ 17.4	▲ 16.6	▲ 26.1	▲ 20.8	▲ 10.6	10.2
中国	▲ 24.6	▲ 24.9	▲ 26.3	▲ 27.0	▲ 24.0	▲ 25.0	▲ 15.4	▲ 18.7	▲ 23.1	▲ 16.6	▲ 13.1	3.5
鳥取県	▲ 24.0	▲ 28.4	▲ 25.7	▲ 25.9	▲ 19.8	▲ 21.5	▲ 11.3	▲ 15.9	▲ 25.7	▲ 17.3	▲ 11.8	5.5
島根県	▲ 23.9	▲ 24.4	▲ 26.8	▲ 30.9	▲ 23.6	▲ 26.4	▲ 14.2	▲ 20.7	▲ 20.4	▲ 13.8	▲ 8.0	5.8
岡山県	▲ 24.6	▲ 25.7	▲ 25.1	▲ 28.3	▲ 25.0	▲ 22.1	▲ 15.0	▲ 16.1	▲ 20.2	▲ 18.1	▲ 17.2	0.9
広島県	▲ 24.1	▲ 22.0	▲ 29.4	▲ 25.2	▲ 24.5	▲ 29.3	▲ 16.6	▲ 19.8	▲ 25.8	▲ 15.7	▲ 11.0	4.7
山口県	▲ 25.9	▲ 25.8	▲ 24.4	▲ 25.7	▲ 25.8	▲ 24.3	▲ 17.5	▲ 19.4	▲ 23.4	▲ 18.4	▲ 17.0	1.4
四国	▲ 30.2	▲ 26.8	▲ 28.7	▲ 28.6	▲ 24.7	▲ 29.4	▲ 16.0	▲ 18.9	▲ 22.7	▲ 17.7	▲ 9.9	7.8
徳島県	▲ 32.8	▲ 29.2	▲ 22.9	▲ 24.1	▲ 21.4	▲ 23.2	▲ 17.4	▲ 18.1	▲ 19.6	▲ 18.5	▲ 12.9	5.6
香川県	▲ 38.3	▲ 31.8	▲ 31.6	▲ 29.9	▲ 25.2	▲ 33.1	▲ 17.3	▲ 18.6	▲ 24.8	▲ 23.5	▲ 10.8	12.7
愛媛県	▲ 28.0	▲ 27.4	▲ 32.1	▲ 32.7	▲ 26.0	▲ 33.4	▲ 15.9	▲ 22.2	▲ 24.1	▲ 13.0	▲ 9.1	3.9
高知県	▲ 19.1	▲ 18.6	▲ 25.1	▲ 26.6	▲ 24.5	▲ 27.4	▲ 11.7	▲ 16.0	▲ 19.6	▲ 18.7	▲ 6.2	12.5
九州・沖縄	▲ 27.0	▲ 27.0	▲ 29.2	▲ 28.1	▲ 22.6	▲ 25.5	▲ 13.2	▲ 19.8	▲ 19.2	▲ 8.5	▲ 7.2	1.3
福岡県	▲ 26.8	▲ 27.8	▲ 26.9	▲ 23.9	▲ 22.2	▲ 21.8	▲ 14.6	▲ 20.1	▲ 19.4	▲ 13.0	▲ 10.5	2.5
佐賀県	▲ 27.7	▲ 25.8	▲ 26.4	▲ 27.7	▲ 20.8	▲ 25.2	▲ 15.8	▲ 23.9	▲ 22.4	▲ 11.9	▲ 11.5	0.4
長崎県	▲ 31.7	▲ 36.6	▲ 39.6	▲ 37.2	▲ 33.9	▲ 37.3	▲ 12.7	▲ 22.0	▲ 23.1	▲ 11.6	▲ 7.0	4.6
熊本県	▲ 24.7	▲ 19.2	▲ 26.0	▲ 23.8	▲ 21.0	▲ 30.9	▲ 18.3	▲ 21.5	▲ 19.4	▲ 8.3	▲ 6.1	2.2
大分県	▲ 30.3	▲ 30.3	▲ 30.9	▲ 28.6	▲ 29.3	▲ 30.1	▲ 20.4	▲ 25.7	▲ 26.6	▲ 19.9	▲ 18.2	1.7
宮崎県	▲ 20.8	▲ 23.8	▲ 22.5	▲ 21.2	▲ 15.2	▲ 21.3	▲ 12.6	▲ 15.1	▲ 16.6	▲ 4.4	▲ 2.1	▲ 6.5
鹿児島県	▲ 31.1	▲ 29.6	▲ 31.4	▲ 30.3	▲ 27.2	▲ 25.8	▲ 10.7	▲ 22.0	▲ 20.8	▲ 14.1	▲ 1.8	12.3
沖縄県	▲ 20.3	▲ 25.2	▲ 30.7	▲ 29.9	▲ 8.2	▲ 18.1	▲ 1.9	▲ 0.4	▲ 1.3	▲ 8.9	▲ 7.5	▲ 1.4

### 14. 業況判断DI(都道府県別)

#### (2) 製造業

前期比(季節調整値)

都道府県	2020年	2021年				2022年				2023年		前期差
	10-12月	1-3月	4-6月	7-9月	10-12月	1-3月	4-6月	7-9月	10-12月	1-3月	4-6月	
全 国	▲ 29.6	▲ 24.6	▲ 17.8	▲ 18.0	▲ 18.9	▲ 17.4	▲ 13.1	▲ 16.7	▲ 18.7	▲ 13.6	▲ 10.4	3.2
北海道	▲ 23.6	▲ 22.7	▲ 12.8	▲ 21.6	▲ 18.0	▲ 17.5	▲ 15.3	▲ 12.4	▲ 23.3	▲ 10.2	▲ 1.6	8.6
道南・道央	▲ 23.8	▲ 18.1	▲ 16.8	▲ 27.0	▲ 22.1	▲ 21.2	▲ 15.0	▲ 16.6	▲ 28.5	▲ 15.1	▲ 11.4	3.7
道北・オホーツク	▲ 18.8	▲ 25.7	12.5	▲ 5.6	0.8	9.6	▲ 3.8	1.1	▲ 7.1	▲ 0.2	25.3	25.5
十勝・釧路・根室	▲ 32.9	▲ 32.9	▲ 25.9	▲ 32.0	▲ 25.7	▲ 33.8	▲ 31.7	▲ 23.7	▲ 23.5	4.5	5.7	1.2
東 北	▲ 32.4	▲ 31.7	▲ 19.1	▲ 21.1	▲ 20.7	▲ 20.1	▲ 14.9	▲ 18.6	▲ 27.9	▲ 18.3	▲ 14.9	3.4
青森県	▲ 39.3	▲ 43.1	▲ 24.9	▲ 16.6	▲ 2.9	▲ 6.1	▲ 15.7	▲ 33.4	▲ 42.5	▲ 33.2	▲ 26.1	7.1
岩手県	▲ 24.8	▲ 27.3	▲ 16.0	▲ 22.5	▲ 22.8	▲ 23.0	▲ 6.4	▲ 9.1	▲ 43.7	▲ 18.2	▲ 8.3	9.9
宮城県	▲ 32.8	▲ 33.5	▲ 25.4	▲ 26.7	▲ 29.0	▲ 23.8	▲ 15.8	▲ 20.3	▲ 26.1	▲ 21.7	▲ 23.7	▲ 2.0
秋田県	▲ 27.4	▲ 44.3	▲ 9.8	▲ 27.6	▲ 19.3	▲ 21.8	▲ 18.1	▲ 15.9	▲ 22.3	▲ 21.2	▲ 2.1	19.1
山形県	▲ 45.6	▲ 32.2	▲ 25.9	▲ 10.0	▲ 14.3	▲ 16.3	▲ 2.1	▲ 14.9	▲ 14.1	▲ 7.6	▲ 7.1	0.5
福島県	▲ 28.1	▲ 22.1	▲ 13.9	▲ 19.2	▲ 29.6	▲ 30.3	▲ 21.9	▲ 21.0	▲ 24.1	▲ 17.7	▲ 18.8	▲ 1.1
関 東	▲ 30.9	▲ 21.7	▲ 14.6	▲ 15.6	▲ 16.0	▲ 18.2	▲ 15.0	▲ 14.7	▲ 18.2	▲ 14.5	▲ 10.6	3.9
茨城県	▲ 33.8	▲ 25.3	▲ 21.5	▲ 24.1	▲ 24.1	▲ 24.6	▲ 22.0	▲ 21.9	▲ 23.4	▲ 15.6	▲ 8.9	6.7
栃木県	▲ 38.4	▲ 29.4	▲ 17.7	▲ 19.5	▲ 15.1	▲ 15.1	▲ 7.7	▲ 7.1	▲ 11.6	▲ 7.4	▲ 8.8	▲ 1.4
群馬県	▲ 30.4	▲ 23.5	▲ 17.8	▲ 20.8	▲ 27.0	▲ 30.3	▲ 21.0	▲ 9.1	▲ 16.3	▲ 15.1	▲ 5.4	9.7
埼玉県	▲ 27.8	▲ 16.4	0.1	1.2	▲ 1.4	▲ 13.4	▲ 6.7	▲ 15.1	▲ 15.1	▲ 9.0	▲ 14.5	▲ 5.5
千葉県	▲ 24.7	▲ 20.6	▲ 12.4	▲ 21.5	▲ 13.8	▲ 13.2	▲ 13.8	▲ 17.4	▲ 19.3	▲ 22.7	▲ 10.9	11.8
東京都	▲ 39.6	▲ 31.0	▲ 28.9	▲ 34.0	▲ 24.3	▲ 31.6	▲ 23.9	▲ 11.5	▲ 11.2	▲ 8.6	▲ 11.2	▲ 2.6
神奈川県	▲ 33.7	▲ 33.2	▲ 15.8	▲ 13.5	▲ 17.7	▲ 11.1	▲ 15.5	▲ 13.0	▲ 17.7	▲ 16.9	▲ 9.8	7.1
新潟県	▲ 25.3	▲ 19.8	▲ 13.1	▲ 14.7	▲ 13.2	▲ 12.1	▲ 12.6	▲ 18.7	▲ 22.1	▲ 15.8	▲ 9.8	6.0
山梨県	▲ 18.3	▲ 12.8	▲ 12.3	▲ 9.2	▲ 8.8	▲ 8.1	▲ 6.3	▲ 9.0	▲ 22.4	▲ 16.0	▲ 18.3	▲ 2.3
長野県	▲ 30.4	▲ 12.0	▲ 2.1	▲ 0.2	▲ 5.1	▲ 12.4	▲ 10.7	▲ 10.2	▲ 19.4	▲ 25.0	▲ 14.4	10.6
静岡県	▲ 31.0	▲ 16.8	▲ 14.3	▲ 11.6	▲ 20.0	▲ 24.8	▲ 20.0	▲ 22.5	▲ 19.1	▲ 14.1	▲ 8.0	6.1
中 部	▲ 30.3	▲ 26.6	▲ 20.3	▲ 16.2	▲ 17.9	▲ 17.1	▲ 11.1	▲ 17.8	▲ 16.8	▲ 11.5	▲ 8.6	2.9
富山県	▲ 26.1	▲ 17.9	▲ 13.0	▲ 7.9	▲ 17.4	▲ 13.3	▲ 4.7	▲ 27.7	▲ 17.4	▲ 17.6	▲ 12.1	5.5
石川県	▲ 23.3	▲ 21.0	▲ 11.0	▲ 12.3	▲ 19.1	▲ 9.4	▲ 4.8	▲ 8.1	▲ 14.8	0.2	▲ 19.9	▲ 20.1
岐阜県	▲ 32.6	▲ 27.2	▲ 18.3	▲ 14.8	▲ 23.6	▲ 16.6	▲ 5.6	▲ 12.9	▲ 9.4	▲ 3.3	3.5	6.8
愛知県	▲ 29.1	▲ 27.4	▲ 21.4	▲ 22.0	▲ 12.8	▲ 19.1	▲ 15.7	▲ 23.0	▲ 23.2	▲ 12.5	▲ 12.0	0.5
三重県	▲ 38.4	▲ 33.9	▲ 30.0	▲ 21.2	▲ 20.9	▲ 19.7	▲ 15.3	▲ 14.3	▲ 16.4	▲ 17.3	▲ 5.9	11.4
近 畿	▲ 31.0	▲ 25.2	▲ 15.6	▲ 15.7	▲ 19.5	▲ 14.0	▲ 11.5	▲ 16.1	▲ 15.4	▲ 15.5	▲ 10.0	5.5
福井県	▲ 20.9	▲ 25.1	▲ 11.7	▲ 19.8	▲ 25.4	▲ 17.1	▲ 12.0	▲ 24.5	▲ 26.9	▲ 14.2	▲ 21.1	▲ 6.9
滋賀県	▲ 36.3	▲ 25.7	▲ 29.8	▲ 25.4	▲ 19.9	▲ 22.8	▲ 6.2	▲ 8.1	▲ 17.5	▲ 9.5	0.4	9.9
京都府	▲ 31.9	▲ 21.7	▲ 6.2	▲ 1.0	▲ 9.4	▲ 7.2	▲ 7.9	▲ 24.0	▲ 13.0	▲ 19.5	▲ 12.4	7.1
大阪府	▲ 34.9	▲ 30.3	▲ 22.1	▲ 26.1	▲ 28.4	▲ 25.0	▲ 18.8	▲ 24.5	▲ 19.6	▲ 15.6	▲ 7.9	7.7
兵庫県	▲ 29.1	▲ 23.1	▲ 12.5	▲ 12.1	▲ 21.2	▲ 6.5	▲ 2.8	▲ 14.8	▲ 2.1	▲ 8.8	▲ 9.0	▲ 0.2
奈良県	▲ 22.4	▲ 19.9	▲ 13.7	▲ 19.9	▲ 11.6	▲ 2.8	▲ 8.1	▲ 2.9	▲ 11.7	▲ 12.8	▲ 11.8	1.0
和歌山県	▲ 34.0	▲ 23.3	▲ 1.1	▲ 3.8	▲ 6.6	▲ 6.0	▲ 15.7	▲ 13.0	▲ 15.1	▲ 28.8	▲ 9.3	19.5
中 国	▲ 23.1	▲ 26.2	▲ 16.6	▲ 19.9	▲ 20.4	▲ 13.4	▲ 11.2	▲ 14.4	▲ 20.2	▲ 13.6	▲ 14.1	▲ 0.5
鳥取県	▲ 2.1	▲ 17.2	▲ 6.9	▲ 11.1	▲ 10.2	▲ 11.2	▲ 3.5	▲ 7.9	▲ 23.3	▲ 26.2	▲ 16.6	9.6
島根県	▲ 26.5	▲ 21.3	▲ 17.6	▲ 18.5	▲ 13.6	▲ 10.5	▲ 5.6	▲ 10.3	▲ 21.4	▲ 13.5	▲ 11.2	2.3
岡山県	▲ 20.2	▲ 28.7	▲ 9.1	▲ 20.3	▲ 23.7	▲ 15.1	▲ 14.3	▲ 9.0	▲ 19.1	▲ 20.7	▲ 21.3	▲ 0.6
広島県	▲ 27.9	▲ 23.8	▲ 22.8	▲ 11.2	▲ 16.7	▲ 14.0	▲ 4.7	▲ 17.3	▲ 14.3	▲ 3.8	▲ 7.7	▲ 3.9
山口県	▲ 29.6	▲ 43.3	▲ 17.8	▲ 35.0	▲ 30.2	▲ 23.2	▲ 17.4	▲ 22.8	▲ 22.0	▲ 17.7	▲ 9.2	8.5
四 国	▲ 32.8	▲ 25.1	▲ 22.9	▲ 16.8	▲ 23.4	▲ 21.7	▲ 15.7	▲ 17.3	▲ 17.3	▲ 22.2	▲ 11.7	10.5
徳島県	▲ 33.0	▲ 26.8	▲ 21.3	▲ 18.1	▲ 29.3	▲ 16.5	▲ 13.1	▲ 12.1	▲ 6.8	▲ 22.2	▲ 23.7	▲ 1.5
香川県	▲ 41.6	▲ 34.9	▲ 32.3	▲ 15.7	▲ 23.7	▲ 23.4	▲ 20.7	▲ 26.1	▲ 21.0	▲ 22.5	▲ 13.9	8.6
愛媛県	▲ 31.6	▲ 29.6	▲ 23.9	▲ 28.0	▲ 21.0	▲ 29.1	▲ 13.3	▲ 13.9	▲ 24.5	▲ 19.3	▲ 2.9	16.4
高知県	▲ 20.9	▲ 6.2	▲ 6.8	3.8	▲ 17.6	▲ 17.2	▲ 13.0	▲ 18.0	▲ 11.8	▲ 31.4	▲ 7.1	24.3
九州・沖縄	▲ 27.2	▲ 23.1	▲ 23.1	▲ 20.9	▲ 21.2	▲ 19.6	▲ 12.2	▲ 18.8	▲ 17.8	▲ 6.4	▲ 9.3	▲ 2.9
福岡県	▲ 29.0	▲ 20.9	▲ 17.7	▲ 5.8	▲ 16.5	▲ 13.0	▲ 5.2	▲ 12.0	▲ 8.9	▲ 11.2	▲ 14.8	▲ 3.6
佐賀県	▲ 34.2	▲ 23.3	▲ 23.9	▲ 26.5	▲ 24.3	▲ 22.9	▲ 21.3	▲ 23.4	▲ 20.4	▲ 17.3	▲ 5.6	11.7
長崎県	▲ 28.5	▲ 35.7	▲ 45.2	▲ 35.5	▲ 41.2	▲ 35.3	▲ 13.6	▲ 34.6	▲ 30.7	▲ 16.5	▲ 5.5	11.0
熊本県	▲ 21.2	▲ 19.0	▲ 20.9	▲ 15.9	▲ 28.9	▲ 29.8	▲ 26.1	▲ 31.3	▲ 24.0	▲ 10.6	▲ 9.4	1.2
大分県	▲ 27.1	▲ 19.6	▲ 23.1	▲ 17.3	▲ 17.3	▲ 19.9	▲ 7.5	▲ 16.5	▲ 24.0	▲ 20.1	▲ 30.6	▲ 10.5
宮崎県	▲ 18.5	▲ 24.0	▲ 10.2	▲ 14.0	▲ 9.6	▲ 12.4	▲ 4.0	▲ 10.8	▲ 28.1	14.6	▲ 5.8	▲ 20.4
鹿児島県	▲ 27.5	▲ 27.4	▲ 22.1	▲ 20.9	▲ 24.4	▲ 17.9	▲ 14.3	▲ 16.2	▲ 17.1	▲ 8.4	▲ 3.8	4.6
沖縄県	▲ 29.8	▲ 27.5	▲ 26.1	▲ 34.6	▲ 10.3	▲ 21.2	▲ 7.5	5.6	4.3	13.4	6.6	▲ 6.8

14. 業況判断DI(都道府県別)

(3) 非製造業

前期比(季節調整値)

都道府県	2020年	2021年				2022年				2023年		前期差
	10-12月	1-3月	4-6月	7-9月	10-12月	1-3月	4-6月	7-9月	10-12月	1-3月	4-6月	
全 国	▲ 28.9	▲ 29.4	▲ 30.5	▲ 31.1	▲ 25.1	▲ 28.8	▲ 16.5	▲ 21.9	▲ 23.5	▲ 14.1	▲ 11.0	3.1
北海道	▲ 28.5	▲ 28.4	▲ 29.1	▲ 29.8	▲ 26.4	▲ 28.4	▲ 14.5	▲ 19.8	▲ 24.5	▲ 16.3	▲ 15.4	0.9
道南・道央	▲ 30.7	▲ 28.9	▲ 31.4	▲ 33.7	▲ 29.9	▲ 32.2	▲ 17.9	▲ 23.8	▲ 27.3	▲ 18.6	▲ 18.8	▲ 0.2
道北・オホーツク	▲ 18.8	▲ 20.8	▲ 19.3	▲ 16.9	▲ 10.1	▲ 17.2	▲ 1.6	▲ 12.1	▲ 14.4	▲ 10.8	▲ 9.7	1.1
十勝・釧路・根室	▲ 28.7	▲ 33.3	▲ 29.6	▲ 30.5	▲ 27.8	▲ 26.3	▲ 14.9	▲ 17.4	▲ 23.5	▲ 13.9	▲ 9.0	4.9
東 北	▲ 32.3	▲ 32.5	▲ 34.7	▲ 35.5	▲ 31.0	▲ 32.5	▲ 21.9	▲ 26.5	▲ 28.3	▲ 19.0	▲ 13.5	5.5
青森県	▲ 33.3	▲ 30.8	▲ 33.3	▲ 37.1	▲ 38.9	▲ 31.8	▲ 22.7	▲ 30.6	▲ 27.1	▲ 22.9	▲ 21.5	1.4
岩手県	▲ 27.2	▲ 32.1	▲ 34.3	▲ 38.7	▲ 24.3	▲ 40.2	▲ 31.0	▲ 31.5	▲ 30.9	▲ 19.8	▲ 19.6	0.2
宮城県	▲ 30.6	▲ 32.0	▲ 34.9	▲ 34.4	▲ 27.3	▲ 31.9	▲ 15.3	▲ 19.7	▲ 23.1	▲ 14.4	▲ 5.7	8.7
秋田県	▲ 24.1	▲ 29.4	▲ 28.8	▲ 31.9	▲ 32.1	▲ 26.0	▲ 21.1	▲ 25.4	▲ 25.2	▲ 21.6	▲ 11.3	10.3
山形県	▲ 33.7	▲ 31.4	▲ 32.3	▲ 30.6	▲ 29.5	▲ 28.0	▲ 17.6	▲ 26.9	▲ 26.7	▲ 18.7	▲ 9.1	9.6
福島県	▲ 38.7	▲ 38.2	▲ 42.6	▲ 42.6	▲ 29.3	▲ 36.2	▲ 22.8	▲ 28.8	▲ 30.7	▲ 17.4	▲ 14.6	2.8
関 東	▲ 29.1	▲ 30.3	▲ 28.3	▲ 32.6	▲ 23.1	▲ 27.7	▲ 16.7	▲ 22.1	▲ 23.0	▲ 11.1	▲ 9.6	1.5
茨城県	▲ 36.8	▲ 34.9	▲ 26.3	▲ 37.8	▲ 27.4	▲ 30.0	▲ 27.0	▲ 27.6	▲ 28.3	▲ 19.9	▲ 17.8	2.1
栃木県	▲ 38.7	▲ 42.5	▲ 38.6	▲ 37.9	▲ 33.1	▲ 34.6	▲ 22.6	▲ 28.0	▲ 30.1	▲ 20.3	▲ 10.1	10.2
群馬県	▲ 19.4	▲ 25.9	▲ 26.6	▲ 31.9	▲ 27.8	▲ 25.4	▲ 11.0	▲ 18.7	▲ 23.6	▲ 7.7	▲ 11.7	▲ 4.0
埼玉県	▲ 29.5	▲ 23.7	▲ 19.4	▲ 24.1	▲ 17.3	▲ 24.4	▲ 17.1	▲ 17.0	▲ 21.0	▲ 9.6	▲ 10.7	▲ 1.1
千葉県	▲ 29.4	▲ 30.7	▲ 30.7	▲ 31.6	▲ 25.0	▲ 27.9	▲ 13.1	▲ 21.3	▲ 19.5	▲ 5.3	▲ 5.5	▲ 0.2
東京都	▲ 28.1	▲ 29.0	▲ 25.1	▲ 26.9	▲ 18.3	▲ 23.3	▲ 7.2	▲ 18.3	▲ 18.1	0.0	▲ 4.1	▲ 4.1
神奈川県	▲ 24.9	▲ 28.8	▲ 25.4	▲ 27.7	▲ 19.3	▲ 20.8	▲ 16.7	▲ 21.5	▲ 20.5	▲ 9.1	▲ 9.1	0.0
新潟県	▲ 32.6	▲ 32.7	▲ 29.2	▲ 35.4	▲ 22.6	▲ 33.4	▲ 24.4	▲ 26.2	▲ 27.1	▲ 20.4	▲ 16.1	4.3
山梨県	▲ 25.4	▲ 28.3	▲ 30.9	▲ 31.7	▲ 26.8	▲ 33.1	▲ 20.4	▲ 23.0	▲ 28.9	▲ 23.2	▲ 15.1	8.1
長野県	▲ 34.1	▲ 34.0	▲ 36.3	▲ 39.3	▲ 27.8	▲ 34.2	▲ 19.4	▲ 23.1	▲ 21.8	▲ 11.0	▲ 7.2	3.8
静岡県	▲ 22.6	▲ 28.1	▲ 27.9	▲ 34.4	▲ 16.9	▲ 22.9	▲ 13.6	▲ 19.2	▲ 21.3	▲ 10.9	▲ 4.6	6.3
中 部	▲ 30.8	▲ 31.3	▲ 33.1	▲ 32.0	▲ 25.7	▲ 29.7	▲ 15.3	▲ 22.8	▲ 26.4	▲ 16.8	▲ 15.2	1.6
富山県	▲ 33.3	▲ 27.4	▲ 27.0	▲ 29.0	▲ 25.0	▲ 33.2	▲ 19.9	▲ 25.3	▲ 25.3	▲ 24.7	▲ 15.6	9.1
石川県	▲ 23.3	▲ 26.9	▲ 31.9	▲ 31.9	▲ 25.2	▲ 27.1	▲ 3.9	▲ 13.3	▲ 18.8	▲ 10.5	▲ 8.6	1.9
岐阜県	▲ 30.7	▲ 32.9	▲ 33.5	▲ 35.8	▲ 28.7	▲ 28.9	▲ 18.8	▲ 19.4	▲ 21.1	▲ 14.6	▲ 14.2	0.4
愛知県	▲ 32.9	▲ 32.1	▲ 34.3	▲ 30.2	▲ 23.8	▲ 30.4	▲ 14.6	▲ 23.9	▲ 29.2	▲ 15.5	▲ 13.5	2.0
三重県	▲ 29.9	▲ 35.6	▲ 35.0	▲ 31.8	▲ 25.4	▲ 31.1	▲ 14.7	▲ 27.5	▲ 31.7	▲ 22.0	▲ 19.8	2.2
近 畿	▲ 28.4	▲ 28.8	▲ 29.9	▲ 26.7	▲ 25.4	▲ 27.4	▲ 17.1	▲ 22.7	▲ 21.2	▲ 14.9	▲ 11.0	3.9
福井県	▲ 26.0	▲ 28.4	▲ 25.6	▲ 32.7	▲ 25.4	▲ 27.5	▲ 25.9	▲ 25.1	▲ 27.0	▲ 19.4	▲ 20.1	▲ 0.7
滋賀県	▲ 26.4	▲ 25.5	▲ 22.7	▲ 28.3	▲ 22.4	▲ 22.9	▲ 9.8	▲ 12.1	▲ 12.1	▲ 11.3	▲ 9.3	2.0
京都府	▲ 30.6	▲ 29.1	▲ 32.2	▲ 27.2	▲ 28.9	▲ 28.3	▲ 17.4	▲ 18.7	▲ 16.1	▲ 14.5	▲ 4.7	9.8
大阪府	▲ 30.2	▲ 31.7	▲ 31.9	▲ 27.0	▲ 30.1	▲ 27.9	▲ 16.9	▲ 27.9	▲ 20.2	▲ 14.1	▲ 9.4	4.7
兵庫県	▲ 25.3	▲ 25.9	▲ 27.6	▲ 20.8	▲ 18.4	▲ 24.5	▲ 14.2	▲ 20.4	▲ 23.2	▲ 10.9	▲ 11.2	▲ 0.3
奈良県	▲ 29.7	▲ 29.5	▲ 37.1	▲ 27.2	▲ 27.0	▲ 28.6	▲ 16.8	▲ 29.4	▲ 22.3	▲ 20.3	▲ 15.0	5.3
和歌山県	▲ 26.4	▲ 30.7	▲ 27.9	▲ 27.6	▲ 19.6	▲ 34.8	▲ 17.2	▲ 18.4	▲ 27.7	▲ 20.7	▲ 9.6	11.1
中 国	▲ 25.1	▲ 24.5	▲ 29.4	▲ 29.0	▲ 25.2	▲ 28.7	▲ 16.7	▲ 19.8	▲ 24.2	▲ 17.7	▲ 13.1	4.6
鳥取県	▲ 29.2	▲ 31.8	▲ 31.7	▲ 30.3	▲ 21.4	▲ 25.2	▲ 13.8	▲ 18.8	▲ 25.0	▲ 15.0	▲ 10.6	4.4
島根県	▲ 22.9	▲ 24.7	▲ 29.2	▲ 34.9	▲ 26.1	▲ 30.5	▲ 16.7	▲ 24.3	▲ 19.7	▲ 13.6	▲ 7.2	6.4
岡山県	▲ 26.4	▲ 25.0	▲ 31.5	▲ 31.7	▲ 25.5	▲ 26.0	▲ 14.6	▲ 19.0	▲ 20.7	▲ 17.7	▲ 15.4	2.3
広島県	▲ 22.6	▲ 21.3	▲ 31.5	▲ 30.1	▲ 26.5	▲ 33.9	▲ 20.1	▲ 21.2	▲ 29.0	▲ 19.1	▲ 11.7	7.4
山口県	▲ 24.6	▲ 22.1	▲ 24.7	▲ 23.9	▲ 24.4	▲ 25.5	▲ 15.7	▲ 19.4	▲ 23.5	▲ 19.7	▲ 17.7	2.0
四 国	▲ 29.0	▲ 27.5	▲ 30.6	▲ 33.1	▲ 24.9	▲ 32.1	▲ 15.9	▲ 20.0	▲ 24.1	▲ 16.2	▲ 9.2	7.0
徳島県	▲ 32.3	▲ 29.9	▲ 23.3	▲ 27.3	▲ 18.2	▲ 25.4	▲ 18.4	▲ 21.1	▲ 23.4	▲ 17.0	▲ 9.1	7.9
香川県	▲ 35.1	▲ 31.7	▲ 31.8	▲ 35.6	▲ 23.1	▲ 37.6	▲ 16.7	▲ 16.8	▲ 23.4	▲ 25.1	▲ 10.2	14.9
愛媛県	▲ 26.7	▲ 27.9	▲ 35.4	▲ 32.9	▲ 28.0	▲ 36.2	▲ 17.0	▲ 23.4	▲ 24.1	▲ 12.5	▲ 11.5	1.0
高知県	▲ 18.2	▲ 22.9	▲ 30.7	▲ 36.1	▲ 26.1	▲ 31.1	▲ 11.1	▲ 15.4	▲ 21.4	▲ 15.2	▲ 4.7	10.5
九州・沖縄	▲ 26.9	▲ 28.2	▲ 31.0	▲ 30.1	▲ 23.1	▲ 27.1	▲ 13.6	▲ 20.2	▲ 19.7	▲ 9.1	▲ 6.6	2.5
福岡県	▲ 26.1	▲ 30.0	▲ 29.1	▲ 28.4	▲ 23.6	▲ 24.4	▲ 17.1	▲ 22.0	▲ 22.1	▲ 13.8	▲ 9.4	4.4
佐賀県	▲ 25.8	▲ 26.5	▲ 27.5	▲ 27.6	▲ 19.9	▲ 25.8	▲ 14.5	▲ 23.7	▲ 23.1	▲ 10.3	▲ 13.6	▲ 3.3
長崎県	▲ 32.1	▲ 38.4	▲ 37.6	▲ 37.2	▲ 31.5	▲ 39.4	▲ 12.1	▲ 17.8	▲ 20.6	▲ 12.0	▲ 7.4	4.6
熊本県	▲ 22.8	▲ 23.5	▲ 27.4	▲ 26.3	▲ 14.7	▲ 35.2	▲ 15.1	▲ 17.7	▲ 14.2	▲ 11.6	▲ 5.2	6.4
大分県	▲ 31.5	▲ 33.6	▲ 32.6	▲ 31.2	▲ 32.7	▲ 33.1	▲ 23.8	▲ 28.0	▲ 27.6	▲ 20.3	▲ 14.8	5.5
宮崎県	▲ 21.6	▲ 24.3	▲ 25.8	▲ 23.3	▲ 17.0	▲ 24.6	▲ 15.0	▲ 16.1	▲ 13.2	0.6	▲ 0.8	▲ 1.4
鹿児島県	▲ 31.5	▲ 31.1	▲ 35.4	▲ 33.7	▲ 27.2	▲ 29.5	▲ 9.6	▲ 23.9	▲ 21.3	▲ 17.2	▲ 1.1	16.1
沖縄県	▲ 17.7	▲ 24.6	▲ 32.1	▲ 28.5	▲ 7.9	▲ 17.1	4.7	▲ 1.0	▲ 3.3	7.6	8.2	0.6